

ОЦЕНКА НА ВЪТРЕШНОРЕГИОНАЛНИТЕ РАЗЛИЧИЯ В ТУРИЗМА В СЕВЕРЕН ЦЕНТРАЛЕН РЕГИОН

Десислава Вараджакова¹, Кристина Гърциянова²

DOI: 10.35101/prg-2022.3-4.8

Туризмът генерира значителен дял от брутния вътрешен продукт на България. Наличието на разнообразни антропогенни и природни туристически ресурси, гъвкавата туристическа политика и реклама са предпоставка за позиционирането на страната на международния туристически пазар и развиване на вътрешния туризъм. Независимо от туристическия потенциал в някои региони приходите от туризъм могат да бъдат увеличени. В настоящата статия са разгледани вътрешнорегионалните различия в развитието на туризма в Северен централен регион. Направен е сравнителен анализ по области на наличието на туристически ресурси, на транспортната достъпност като фактор за развитието на туризма и проучване на дейността на местата за настаняване – техния брой, капацитет, заетост, категория, посещения на български и чуждестранни граждани, приходи. Резултатите могат да бъдат полезни при изготвянето на стратегически документи за регионално развитие и преодоляване на последиците от пандемията и други кризи.

Ключови думи: Северен централен регион, туризъм, вътрешнорегионални различия

ASSESSMENT OF THE INTRA-REGIONAL DISPARITIES IN TOURISM IN THE NORTH CENTRAL REGION

Desislava Varadzhakova, Kristina Gartsyanova

Abstract: Tourism is one of the most highly developed economic activities with a significant share of Bulgaria's gross domestic product. Despite the presence of diverse anthropogenic and natural tourism resources throughout the country, tourism revenues in some

¹ Департамент География, Национален институт по геофизика, геодезия и география при Българска академия на науките; dvaradzhakova@gmail.com

² Център по хидрология и водно стопанство, Национален институт по геофизика, геодезия и география при Българска академия на науките; krisimar1979@gmail.com

regions can be increased. The main goal of the article is to evaluate the development of tourism in the provinces of the North Central region, where the number of accommodation facilities is significantly smaller compared to the rest of the country and it's greater only compared to the North-West region - one of the most economically underdeveloped. The subject of the research are the tourist resources, the accommodation facilities, the number of tour operators and travel agencies and transport accessibility, as a prerequisite for the development of tourism in the provinces covered by the North Central Region. This publication traces which of the areas have the greatest potential for the development of tourism, as an opportunity to diversify the regional economy. The assessment made shows that their specialization is determined by their geographical location in two tourist areas, namely the Danube and Stara Planina. The development of the transport network and accessibility to resources is decisive for the attendance of the sites. In the North Central region, only about 9% of the accommodation places in the country are located, and 70% of them are low-category with 1 and 2 stars. About 43% of the beds are in the Veliko Tarnovo region, and in Razgrad and Silistra provinces they are the least - only about 7%. The measures that are recommended to be taken to increase the economic efficiency of the tourism activity in the region are related to the implementation of a more aggressive marketing and advertising strategy, participation in national and international tourist fairs, increasing the quality of service and the qualification of those employed in the tourism industry by province and regional level.

Keywords: North Central Region, tourism, intra-regional differences

ВЪВЕДЕНИЕ

Туризмът е една от най-силно развитите икономически дейности. По данни на Световната туристическа организация към ООН и Световната търговска организация преди развитието на пандемията от COVID-19 през 2019 г. той съставлява 7 % от международната търговия, като по приходи се нарежда на трето място, само след продажбите на горива и продукти на химическата промишленост и преди автомобилната индустрия и храните (UNWTO, 2020a). През 2020 г. в резултат на негативните последици от здравната криза в световната търговия средният спад в областта на услугите е 18 %, а на туризма е 69 % (WTO, 2022).

Туризмът заема приоритетно място в икономиката на България. В периода 2010–2019 г. генерира между 10 % и 12 % от БВП и съставлява над 40 % от общия дял на износа на услуги и формира над 14 % от общия експорт на страната. Приходите от един входящ турист са между 440 и 590 \$. България е на 20-то място по пристигания на туристи и на 24-то място по приходи от туризъм за 2019 г. от общо 49 страни в Европа, за които се води статистика от Световната туристическа организация към ООН (UNWTO, 2020b). Преди пандемията посещенията на чуждестранни граждани в България бележат устойчив ръст от около 1 % годишно, като през 2018 г. достигат пик от над 12 млн. Поради ограниченията за пътувания през 2020 г. те спадат на около 5 млн., но въпреки това през 2021 г. отново нарастват и достигат 7 млн. (НСИ, 2022a). В страната оперират 3335 места за настаняване.

Поради значимостта на туризма за българската икономика основната цел на статията е да се направи сравнителен анализ на развитието на туризма в отделните области на Северен централен регион, в който легловата база е значително по-малка спрямо останалите в страната и нейният брой е по-голям единствено

спрямо Северозападен регион – един от най-слабо развитите в икономическо отношение. В настоящата публикация се проследява и кои от областите имат най-голям потенциал за развитие на туризма като възможност за диверсифициране на регионалната икономика. Предмет на изследване са туристическите ресурси, местата за настаняване, броят на туроператорите и туристическите агенции и транспортната достъпност като предпоставка за развитието на туризма в областите, които обхваща Северен централен регион. Поради силния ефект на пандемията от COVID-19 върху туризма както в световен, така и в локален мащаб, процесите и тенденциите, развиващи се преди здравната криза, са отразени посредством данните от 2019 г., а последиците от ограниченията в пътуванията – чрез данните от 2020 г. и 2021 г.

СЕВЕРЕН ЦЕНТРАЛЕН РЕГИОН – ОБЩА ХАРАКТЕРИСТИКА И АДМИНИСТРАТИВНО-ТЕРИТОРИАЛНО ДЕЛЕНИЕ

Териториалният обхват на Северен централен регион включва областите Велико Търново, Габрово, Разград, Русе и Силистра. Площта му е 14 668 km², което представлява 13,2 % от територията на страната. На север граничи с Република Румъния, а във вътрешността на страната – със Северозападен, Южен централен и Североизточен регион. Обхваща части от Дунавската равнина, Предбалкана и Централна Стара планина, като 23,6 % от площите му са горски, 5,1 % – урбанизирани, а останалите са земеделски. Основните икономически дейности, развиващи се в Северен централен регион, са в областта на машиностроенето, фармацевтичната, специалната, химическата и хранително-вкусовата промишленост, шивашкото производство и услугите. Коефициентът на заетост на населението през 2020 г. за региона (68,3) е равен на средния за страната, като най-висок е в област Велико Търново (75,9) и най-нисък е в област Силистра (54,1). Заетите в сектор „Хотелиерство и ресторантьорство“ преди пандемията през 2019 г. са 7689 души, а през 2020 г. са 5895, което съставлява приблизително 6,5 % от заетите с тази дейност в страната. Около 67 % от тях са в областите Велико Търново и Русе.

В границите на област Велико Търново са включени общините Велико Търново, Горна Оряховица, Елена, Златарица, Лясковец, Павликени, Полски Тръмбеш, Стражица и Сухиндол. Областта обхваща 336 населени места, от които 14 града. Заема площ от 4661,57 km² и е с население 225 674 (към 31.12.2021 г.) (НСИ, 2022б). Град и община Велико Търново показват реални признаци на икономическо и демографско съживяване (Илиева, Бърдаров, 2021). Областта предлага отлични възможности за туризъм, тъй като административният център на областта е столица на средновековната българска държава. Историческата значимост на града го обуславя като дестинация за градски туризъм, който е един от най-бързо развиващите се видове след 70-те години на XX век (Пенкова, 2008). В областта се намират над 140 паметника на културата с национално значение, които са 15 % от всички в страната, а от тях 67 % са разположени в община Велико Търново. В планинската и полупланинската част на областта поради наличието на разнообразен дивеч се развива ловен туризъм, а в общините Лясковец и Сухиндол – известни със своите вина, е развит виненият туризъм

(Официален сайт на областна администрация Велико Търново). В област Велико Търново функционират 38 туроператора и туристически агенти.

Област Габрово включва четири общини – Габрово, Дряново, Севлиево и Трявна. Обхваща 349 населени места, от които пет града. Заема площ от 2026 km². Населението ѝ към 31.12.2021 г. е 103 404 души, т.е. по площ и население е два пъти по-малка от област Велико Търново. Габровска област се характеризира с разнообразен полупланински и планински релеф, който благоприятства практикуването на зимни спортове, а през лятото осигурява възможности за развитие на познавателен и алтернативен туризъм, както и на нови модерни форми като слоу туризъм, при който хората бягат от забързания и шумен ритъм на живот в големите градове (Varadzhakova, 2017; Varadzhakova, 2018c). От изключително значение за областта са двете защитени територии, които попадат в границите на област Габрово – Национален парк “Централен Балкан” (сертифициран PAN Parks) и Природен парк “Българка” (Официален сайт на областна администрация Габрово). В област Габрово функционират 22 туроператора и туристически агенти.

В област Разград влизат седем общини – Разград, Исперих, Кубрат, Завет, Лозница, Самуил и Цар Калоян. Общата площ на територията ѝ е 2639,744 km² с общо 104 населени места, от които 6 са градове. Населението ѝ към 31.12.2021 г. е 107 764 души. Характерно за областта е високият процент на земеделските територии, които заемат 70,7 % от площта на областта, при средна стойност за страната 58,7 %. В област Разград са регистрирани около 1200 недвижими паметници на културата, като в нея се намира един от деветте обекта в България, които са под закрилата на ЮНЕСКО – Тракийската гробница при с. Свещари (Официален сайт на областна администрация Разград). В област Разград функционират 6 туроператора и туристически агенти.

Област Русе включва седем общини – Борово, Бяла, Ветово, Две могили, Иваново, Русе, Сливо поле и Ценово. Заема площ от 2895,954 km². Има 83 населени места, от които 9 са градове. Населението на областта е 209 084 души. Туристическият продукт в област Русе се характеризира с краткотрайни пътувания, уикенд туризъм, събитийен и бизнес туризъм. Основният туристически поток идва от круизния туризъм. Най-значимите туристически обекти са концентрирани в общините Русе и Иваново. Град Русе, известен като „Малката Виена“, е привлекателен със своята уникална архитектура от края на XIX и началото на XX век в стил „необарок“ и „сецесион“ (Официален сайт на областна администрация Русе). Ивановските скални манастири са един от деветте български паметници, включени в Списъка на световното културно наследство на ЮНЕСКО. В област Русе функционират 47 туроператора и туристически агенти.

Област Силистра обхваща седем общини – Алфатар, Главиница, Дулово, Кайнарджа, Силистра, Ситово и Тутракан. Заема площ от 2851,1 km² и е с население 104 869 души (НСИ, 31.12.2021 г.). В областта има 118 населени места, от които 5 са градове. Туризмът не е значим стопански сектор на територията на общините в област Силистра. Ориентиран е към слабо-интензивни дестинации и краткосрочни посетители, въпреки че разполага с разнообразни туристически ресурси – културни, исторически, археологически и природни (Областна стратегия за развитие на област Силистра 2014-2020). Тук е един от двата природни

обекта в България, включени в Списъка на световното културно и природно наследство на ЮНЕСКО – Природен резерват „Сребърна“. В област Силистра функционират само 3 туроператора и туристически агенти.

ТРАНСПОРТНАТА ДОСТЪПНОСТ В СЕВЕРЕН ЦЕНТРАЛЕН РЕГИОН КАТО ФАКТОР ЗА РАЗВИТИЕ НА ТУРИЗМА

Транспортната мрежа играе важна роля за развитието на туризма в Северен централен регион. Част от нея са транспортни коридори с международно значение. През територията му преминава паневропейският транспортен коридор № 9, свързващ страните от Западна и Централна Европа през българския участък Русе–Велико Търново–Стара Загора–Хасково с пристанището на Александруполис на Егейско море. По река Дунав, която е северна граница на региона, преминава паневропейският речен транспортен коридор № 7 (Рейн–Майн–Дунав). За интегрирането на региона в националната и европейската пътна мрежа имат значение пътищата с европейска категоризация. Първокласен път Е - 772 минава през област Велико Търново, а Е - 85 и Е - 83 – през областите Русе и Велико Търново, Е - 70 – през област Русе.

Важна роля в транспортната система на района има автомобилният транспорт. Общата дължина на Републиканската пътна мрежа към 2020 г. е 2976 km, което съставлява около 15 % от общата за страната.

Процентът на първокласните, второкласните и третокласните пътища е близък до средния за страната. В региона няма автомагистрала. За всички области процентният дял на първокласните пътища е над средния за страната, с изключение на областите Разград и Силистра. В област Русе първокласните пътища са с около 7,5 % повече от средния процент за страната. Около 1/3 от пъ-

Таблица 1

Дължина на Републиканската пътна мрежа (km) в Северен централен регион според класа на пътя към 2020 г.

Регион, области	Общо	Първокласни	Второкласни	Третокласни
България	19917	2883	4019	12209
Северен централен регион	2976	461	636	1879
Велико Търново	937	153	141	643
Габрово	518	85	31	402
Разград	506	56	162	288
Русе	509	110	155	244
Силистра	506	57	147	302

*Към третокласните пътища са включени и пътни връзки при кръстовища и възли
Източник: Републиканска пътна мрежа според класа на пътя, НСИ, 2021а

тищата в областите Разград, Русе и Силистра са второкласни. В област Габрово едва 6 % са второкласни, а близо 80 % са третокласни. Във всички области преобладават третокласните пътища.

Гъстотата на пътната мрежа (200 km/1000 km²) е над средната за страната – 179 km/1000 km². Най-слабо развита е в областите Русе – 182 km/1000 km² и Силистра 178 km/1000 km², а най-добре в област Габрово – 256 km/1000 km². В областите Разград и Велико Търново е равна на средната за региона. Над 99 % от пътищата са с асфалтова настилка.

Железопътният транспорт има важно значение за икономическото развитие на Северен централен регион. Общата дължина на жп линиите към 2020 г. е 627 km, които съставляват 15,6 % от жп мрежата на страната. Около 40 % от нея са в област Велико Търново, а 25 % – в област Русе, като 70 % от жп линиите в региона са електрифицирани.

Регионът се обслужва основно от три жп линии. Линия № 2 София–Мездра–Горна Оряховица–Варна преминава през област Велико Търново. Линия № 4 Русе–Горна Оряховица–Дъбово–Тулово–Димитровград–Подкова, която е част от международния транспортен коридор № 9, преминава през областите Русе, Велико Търново и Габрово. Линия № 9 Русе–Самуил–Каспичан–Варна е първата българска жп линия, открита за движение на 7 ноември 1866 г. От гара Самуил има отклонение за Силистра. Тя не е част от нито един трансевропейски транспортен коридор.

Географското положение на региона, чиято северна граница е част от паневропейския транспортен коридор № 7 Рейн–Майн–Дунав, определя значението на водния транспорт. На територията на региона функционират четири пристанища с национално и международно значение – Русе, Свищов, Тутракан и Силистра.

Пристанище Русе е най-голямото пристанище в българския участък на р. Дунав. То заема ключова позиция в Паневропейските транспортни коридори

Таблица 2.

Дължина на жп мрежата (km) в Северен централен регион към 2020 г.

Регион, области	Общо	Жп линии, в т.ч.	
		Двойни жп линии	Електрифицирани жп линии
Северен централен регион	627	89	436
Велико Търново	236	82	159
Габрово	74	-	74
Разград	92	7	49
Русе	155	-	154
Силистра	70	-	-

Източник: Дължина на железопътните линии, НСИ, 2021б

№ 7 и № 9, Пътят на коприната – комбиниран транспорт на транзитни товари по линията Варна–Русе и коридор ТРАСЕКА (Узбекистан–Азербайджан–Грузия–България към страните от Централна и Западна Европа). Пристанище Русе е развит мултимодален център, в който се осъществява връзка между три основни вида транспорт – воден, сухопътен и железопътен. В него са обособени два терминала – Русе-изток и централен пътнически кей. Пристанище Русе-изток е единственото речно пристанище в България, където при високи нива на водите на р. Дунав могат да бъдат приемани и обработвани речно-морски кораби. Централният пътнически кей се намира в централната част на Русе и е в непосредствена близост до повечето големи хотели. Предоставя един понтон за приставане и обслужване на кораби (Пристанищен комплекс Русе ЕАД, 2021).

Международно пристанище Свищов е най-южното пристанище на водния път Дунав–Рейн–Майн и второто по големина дунавско пристанище в България. Осигурява най-кратката връзка за София, Централна и Южна България и оттам за Турция и Близкия изток. Пристанище Тутракан има локално значение за региона. Пристанище Силистра е обособено като пътническо пристанище. Разполага с два понтона за приемане на пътнически кораби, 900 m² паркинг и връзка с националната пътна мрежа (Пристанищен комплекс Русе ЕАД, 2021).

За развитието на транспорта в региона важно значение има Дунав мост между градовете Русе и Гюргево. Дължината му е 2,8 km. Изграден е на две нива – за влакове и автомобили. Средната част с дължина 85 m може да се повдига и да пропуска големи кораби.

Въздушният транспорт в региона към 2020 г. е слабо развит. Частично функционира международно летище Горна Оряховица, специализирано за карго полети. В региона има няколко летателни площадки: в област Русе – ЛП „Русе“ в с. Щръклево и ЛП „Бяла“, в област Силистра ЛП „Кайнарджа“ в с. Кайнарджа, в област Разград ЛП „Благоево“ в с. Благоево, в област Габрово ЛП „Драгановци“ в с. Драгановци и ЛП „Алфа Метал“ в Габрово (Карта на летища и летателни площадки, 2021).

СПЕЦИАЛИЗАЦИЯ НА СЕВЕРЕН ЦЕНТРАЛЕН РЕГИОН В ТУРИСТИЧЕСКОТО РАЙОНИРАНЕ НА БЪЛГАРИЯ

Съгласно чл.15 ал.1 и 2 от Закона за туризма „територията на страната се разделя на обособени територии – туристически райони, с цел формиране на регионални туристически продукти и осъществяване на регионален маркетинг и реклама. Туристическите райони покриват цялата територия на страната и са съобразени с общинските административни граници, като територията на една община не може да бъде разделяна между два района и не може да принадлежи едновременно към два различни туристически района.“ Според Концепцията за туристическото райониране страната се разделя на 9 туристически района със следните центрове и подрайони:

Туристическите райони се характеризират с два вида специализации:

– Основна специализация, която е комбинация от два вида туризъм, отразяващи уникалността на района.

Таблица 3.

Центрове и подрайони на туристическите райони

Туристически райони	Център	Туристически подрайони
Район Дунав	гр. Русе	Западнодунавски подрайон
		Източнодунавски подрайон
Район Стара планина	гр. Велико Търново	Западен Старопланински подрайон
		Източен Старопланински подрайон
Район София	гр. София	Софийски подрайон
		Подрайон Краище
Район Тракия	гр. Пловдив	Пловдивски подрайон
		Старозагорски подрайон
Район Долина на розите	гр. Казанлък	Западен Подбалкански подрайон
		Източен Подбалкански подрайон
Район Рила-Пирин	гр. Благоевград	Рилски подрайон
		Пирински подрайон
Район Родопи	гр. Смолян	Подрайон Западни Родопи
		Подрайон Източни Родопи
Район Варненско Черноморие	гр. Варна	Подрайон Варненско Черноморие
		Подрайон Добруджанско Черноморие
Район Бургаско Черноморие	гр. Бургас	Подрайон Бургаско Черноморие
		Подрайон Странджанско Черноморие

Източник: Концепция за туристическото райониране, 2015

– Разширена специализация – включва освен основните и до четири допълващи вида туризъм.

Северен централен регион е част от два туристически района:

– Район Дунав – с основна специализация културен и круизен туризъм и разширена специализация културно-исторически, речен круизен, приключенски и екотуризм; градски развлекателен и шопинг туризъм; винен и кулинарен, религиозен и поклоннически туризъм. Обхваща изцяло областите Русе, Силистра и Разград и четири общини от област Велико Търново – Павликени, Полски Тръмбеш, Свищов и Сухиндол;

– Район Стара планина – с основна специализация планински и културен туризъм и разширена специализация планински пешеходен и планински ски туризъм, културно-исторически, фестивален, творчески, религиозен, поклоннически, селски, рекреативен, приключенски и екотуризм. Обхваща изцяло

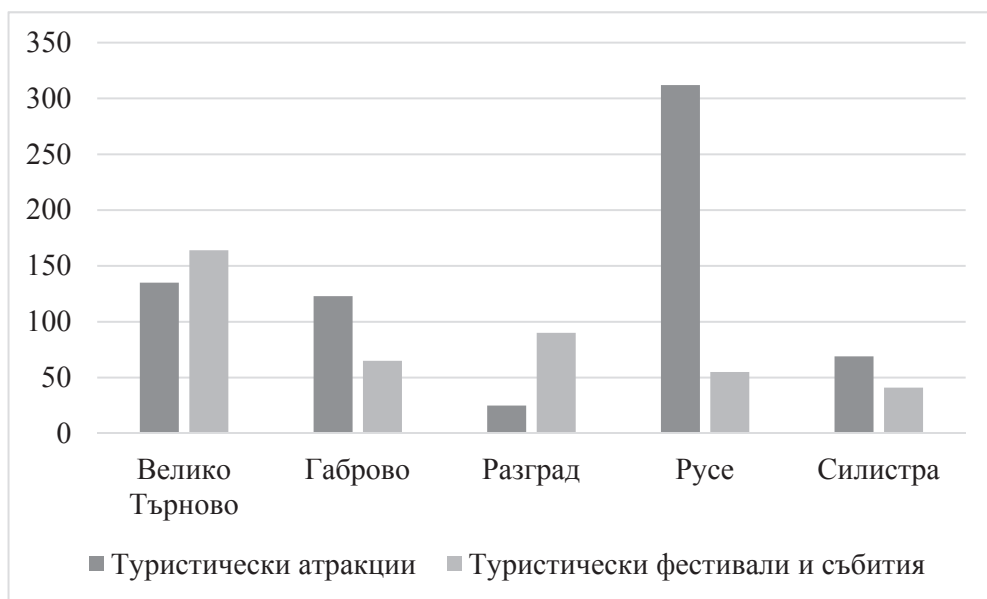
област Габрово и шест общини от област Велико Търново – Велико Търново, Горна Оряховица, Елена, Златарица, Лясковец и Стражица (Концепция за туристическото райониране, 2015).

АНАЛИЗ НА ОСНОВНИ ПОКАЗАТЕЛИ ЗА ОЦЕНКА НА ТУРИСТИЧЕСКИЯ ПОТЕНЦИАЛ ПО ОБЛАСТИ В СЕВЕРЕН ЦЕНТРАЛЕН РЕГИОН

ОЦЕНКА НА ТУРИСТИЧЕСКИТЕ РЕСУРСИ

Туристическата специализация на Северен централен регион се обуславя от географското му положение и наличието на разнообразни природни и антропогенни туристически ресурси. В Регистъра на туристическите атракции на Министерството на туризма на Република България има регистрирани 664 обекта в региона, като най-много (312 бр.) са в област Русе, а най-малко в област Разград (25 бр.). Притегателността на региона за посещение от туристи се обуславя и от провежданите туристически фестивали и събития, като най-много са в област Велико Търново – 164 бр., а най-малко в област Силистра – 41 бр.

В областите Русе и Велико Търново се намират и провеждат 60 % от туристическите ресурси от фестивалите и събитията в региона. Една от най-посещаваните атракции е спектакълът „Царевград Търнов – звук и светлина“, свет-



Фиг. 1. Туристически атракции, фестивали и събития в Северен централен регион
Източник: Министерство на туризма, Регистър на туристическите атракции и Регистър на туристическите фестивали и събития

линно шоу, което се превърнало в емблема на областния град Велико Търново (Varadzhakova et al., 2021).

От природните туристически ресурси най-голяма атрактивна стойност имат:

– В област Велико Търново – Еменския каньон и Хотнишкия водопад в община Велико Търново, Марков камък и Раюв камък в община Елена;

– В област Габрово – природен парк „Българка“, местността Узана, където е географският център на България и през която преминава туристическият маршрут „Ком–Емине“, пещерата Бачо Киро в близост до Дряновския манастир и пещерите Змеева дупка, Килиите и Марина (Парова) дупка в община Севлиево;

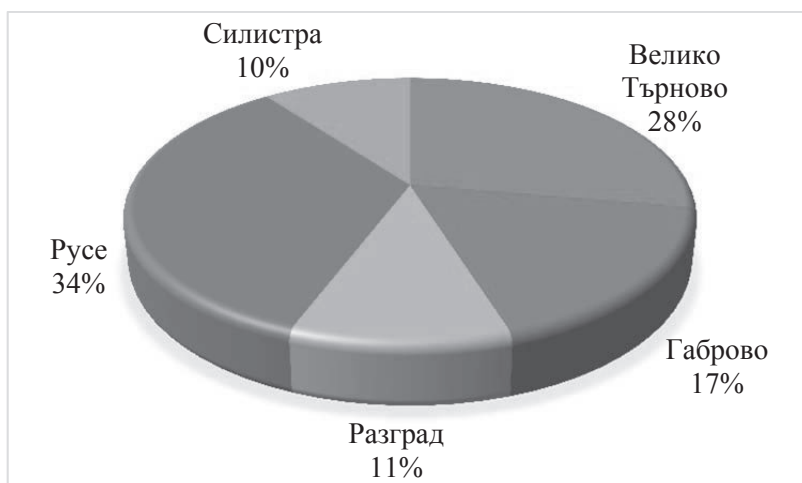
– В област Русе – пещерите „Орлова чука“, „Драганка“, „Църквата“ и Тъмната пещера, природни паркове „Липник“ и „Русенски Лом“;

– В област Силистра - биосферен резерват „Сребърна“, който е включен в Списъка на световното културно и природно наследство на ЮНЕСКО. Намира се на главното миграционно трасе на прелетните птици между Европа и Африка – „Виа Понтика“.

В Северен централен регион има множество антропогенни туристически ресурси, някои от тях с национално и световно значение. В регистъра на недвижимите културни ценности (паметници на културата) с национално значение са включени 267 бр., от които в област Велико Търново – 157, в област Габрово – 42, в област Разград – 6, в област Русе – 49, и в област Силистра – 13 (Национален институт за недвижимо културно наследство).

В региона преобладава развитието на културно-историческия и религиозния туризъм. Най-посещаваните обекти са:

– Манастири: Батожевски манастир „Успение Богородично“, Соколски манастир „Успение Богородично“, Дряновски манастир „Св. Архангел Михаил“,



Фиг. 2. Туристически атракции, фестивали и събития по области в Северен Централен регион

Скален манастир „Св. Димитър Басарбовски“, Преображенски манастир, Килифаревски манастир „Рождество Богородично“, Ивановски скални църкви;

– Културно-исторически забележителности: архитектурно-музейни резервати „Арбанаси“, „Царевец“, „Трапезица“ и „Момина крепост“ в община Велико Търново, Даскалоливницата в гр. Елена, археологически резерват „Никополис ад Иструм“, античен римски град „Нове“ край Свищов, архитектурно-исторически резерват „Боженци“, архитектурен резерват – старинна част на гр. Трявна и прилежащ ансамбъл „Ангел Кънчев“, Тракийската гробница в с. Свещари, Моста на Кольо Фичето над р. Янтра край гр. Бяла, Средновековен град „Червен“, Национален архитектурен и археологически резерват „Дуросторум–Дръстър–Силистра“ и крепост „Абдул Меджиди“ („Меджиди Табия“) в Силистра, археологически резерват Абритус в Разград (Varadzhakova, 2018a).

– Музеи: Регионален етнографски музей на открито „Етър“, музей „Дом на хумора и сатирата“ в Габрово; музей „Баба Тонка“, Национален музей на транспорта и Пантеон на възрожденците в Русе; къща-музей „Алеко Константинов“ в Свищов; музей „Кольо Фичето“ в Дряново.

ОЦЕНКА НА НАСТАНИТЕЛНАТА БАЗА

Независимо от добрата ресурсна обезпеченост в Северния централен регион се намират само около 9 % от местата за настаняване в страната, като около 43 % от леглата са в област Велико Търново, а в областите Разград и Силистра те са най-малко – едва по около 7 %.

Таблица 4.

Брой и капацитет на местата за настаняване в Северен централен регион

Показатели	Област/регион	Години		
		2019	2020	2021
Места за настаняване (бр.)	Северен централен регион	295	286	279
	Велико Търново	125	123	117
	Габрово	67	62	62
	Разград	18	19	19
	Русе	57	57	56
	Силистра	28	25	25
Легла в места за настаняване (бр.)	Северен централен район	12881	12427	11769
	Велико Търново	5519	5307	4766
	Габрово	3488	3265	3256
	Разград	777	813	730
	Русе	2258	2255	2230
	Силистра	839	787	787

Източник: НСИ (2022в)

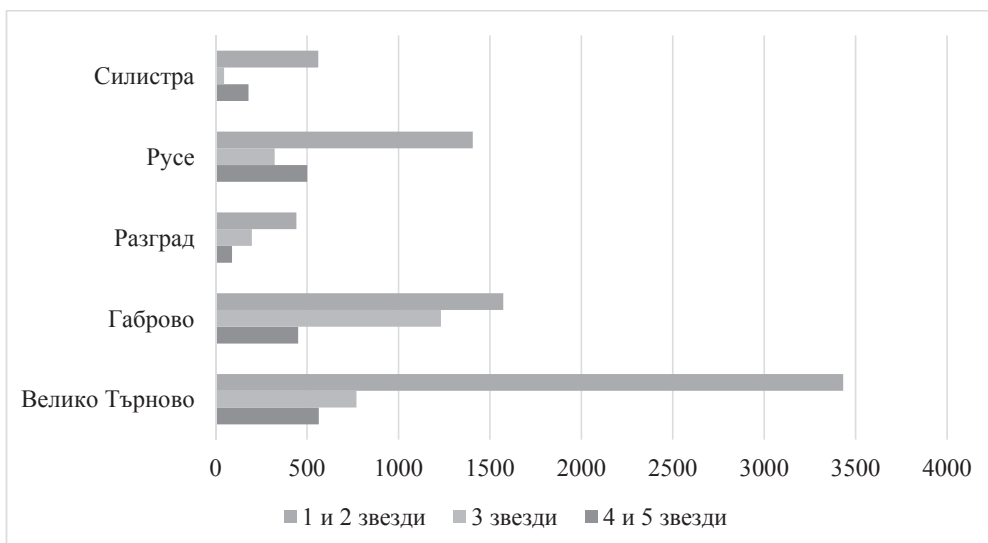
Забележка: Данните отчитат опериралите през годината обекти

Данните в табл. 4 показват, че поради ограничителните мерки, свързани с разпространението на пандемията от COVID-19, се наблюдава спад на опериращите места за настаняване (Манчева-Али и др., 2021). Общо за Северен централен регион той е 5,5 % спрямо 2019 г., като е най-голям в област Велико Търново – 6,4 %.

Въпреки че 34 % от туристическите атракции, фестивали и събития в региона са в област Русе, само 19 % от леглата са в него. Това показва, че посещенията са свързани с едnodневни екскурзии или по-дълги туристически пакети с нощувки в други области или при чуждестранните туристи нощувките се реализират в Румъния, тъй като столицата Букурещ е само на около 70 km от областния град. Значителен е броят на леглата в област Габрово – 28%, ако се има предвид, че само 17 % от атракциите са в нея. Този резултат се обуславя от географското разположение на областта с условията, които предлага за планински и СПА туризъм.

Около 70 % от местата за настаняване в региона са нискокатегорийни – с 1 и 2 звезди, а тризвездните са 23 %. Петзвездни хотели в региона са „Арбанаси Палас“ в област Велико Търново, хотел Картоон в Разград и хотел „Дръстър“ в Силистра.

Преди пандемията броят на пренощуващите лица в региона е около половин милион годишно, като през 2020 г. се наблюдава спад с над 50 %. Най-силно засегнати са областите Габрово (-54%), Велико Търново (-53%) и област Русе (-51%), а най-слабо – област Разград, където спадът е с 35%. Преди пандемията 75 % от пренощуващите лица в местата за настаняване в региона са български граждани, докато през 2020 г. по време на пандемията те са почти 90%. През 2021 г. броят на пренощуващите лица е 343 094, което е увеличение с над 30 %



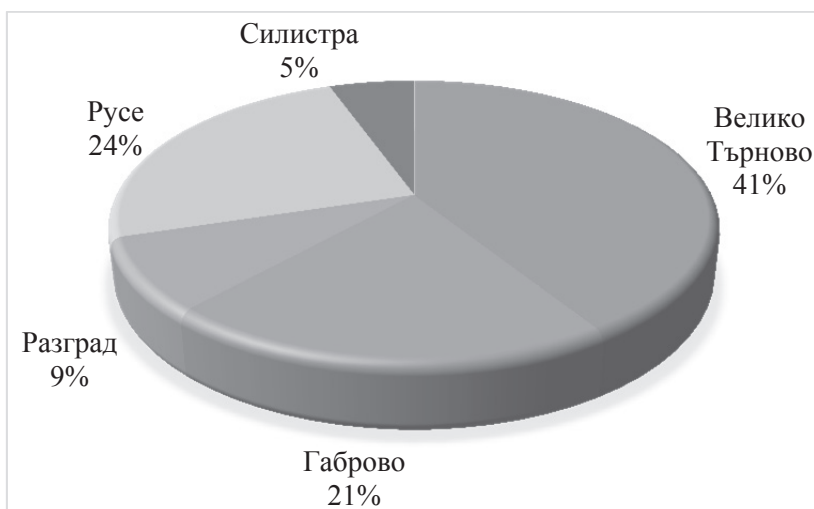
Фиг. 3. Разпределение на леглата в местата за настаняване по категории в Северен централен регион

спрямо предходната година. Най-голям брой лица са пренощували в област Велико Търново – 144 312, а най-малко в Силистра – 20 195. От пренощувалите лица в региона 86 % са български граждани, като в област Габрово са 95%, а в област Русе – 77%.

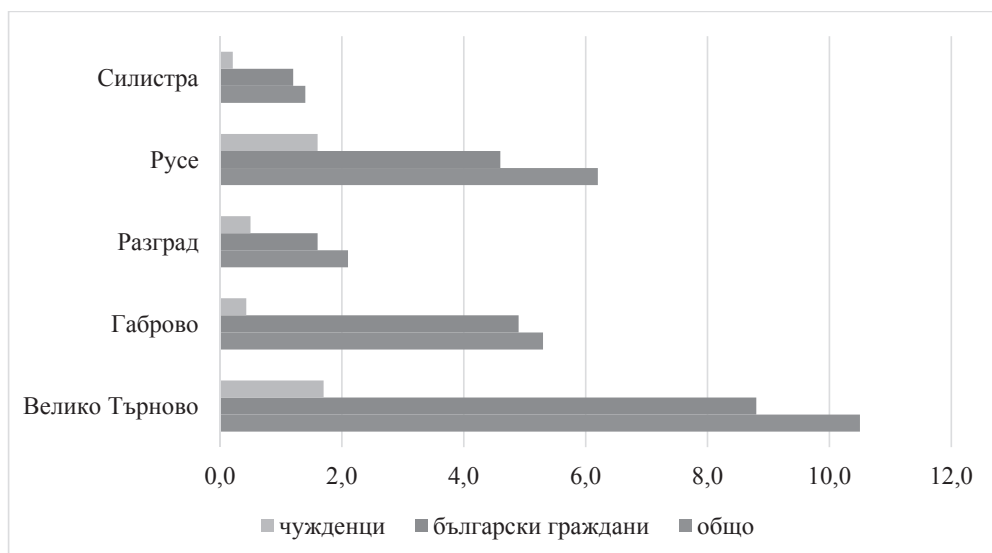
Приходите от нощувки в Северен централен регион са средно над 30 млн. лв. годишно. През 2020 г. спадът е около 43 %. През 2021 г. приходите възлизат на 25 661 213 лв.



Фиг. 4. Процентно разпределение на пренощувалите лица по области в Северен централен регион



Фиг. 5. Процентно разпределение на приходите от местата за настаняване по области в Северен централен регион



Фиг. 6. Приходи (млн. лв.) от нощувки общо, от български граждани и чужденци по области за 2021 г.

Над 40 % от приходите са от област Велико Търново, където и броят на леглата в местата за настаняване е най-голям (Varadzhakova, 2018b). Въпреки че в областите Силистра и Разград има петзвездни хотели, приходите са съответно само 5 и 9 %.

Най-големи са приходите от чужденци в областите Велико Търново – 1,76 млн. лв., и Русе – 1,63 млн. лв., а в Силистра са едва 205 хил. лв.

ЗАКЛЮЧЕНИЕ

Общините в областите Велико Търново, Габрово, Разград, Русе и Силистра коренно се различават по степен на развитие на туризма. Специализацията им се определя от географското им разположение в два туристически района – Дунав и Стара планина. Общото между тях е развитието на културен туризъм, но район Дунав е със основна специализация круизен туризъм, а район Стара планина – с планински туризъм. Това определя и профила на посетителите – български граждани и чужденци, съответно приходите от туризъм и търсенето на места за настаняване от различни категории и капацитет.

Развитието на транспортната мрежа и достъпността до ресурсите е определяща за посещаемостта на обектите. Въпреки че в региона има две забележителности, включени в Списъка на световното културно наследство на ЮНЕСКО: в област Русе – Ивановските скални манастири, и в област Силистра – Природен резерват „Сребърна“, в региона няма нито едно международно летище. Пристанище Русе, което е най-голямото в българския участък на р. Дунав, обуславя притока на туристи от круизни кораби.

В Северен централен регион се намират само около 9 % от местата за настаняване в страната, като 70 % от тях са с ниска категория – с 1 и 2 звезди. Около 43 % от леглата са в област Велико Търново, а в областите Разград и Силистра те са най-малко – едва по около 7 %. Поради неравномерното разпределение на легловата база съответно и приходите от туризъм се различават значително.

Мерките, които трябва да се предприемат за увеличаване на икономическата ефективност от туристическата дейност, са свързани с прилагане на по-агресивна маркетингова стратегия, участие в национални и международни туристически борси и изложения, повишаване качеството на обслужване и квалификацията на заетите в туристическата индустрия по области и на регионално ниво.

ЛИТЕРАТУРА

- Илиева, Н., Г. Бърдаров** (2021) Регионалните демографски дисбаланси в България: Количествени измерения, причини, политики и мерки за оптимизиране на ситуацията. Изд. Фондация „Фридрих Еберт“, 58 стр.
- Манчева-Али, О., Н. Костадинова, Д. Вараджакова** (2021) Отражение на глобалната пандемията от COVID-19 върху културния туризъм във Велико Търново. – В: Сб. доклади от Международна научна конференция „Туризмът и глобалните кризи“, 21 април 2021, Изд. „Ай анд Би“, Велико Търново, стр. 743-752.
- Пенкова, Д.** (2008) За същността на градския туризъм и новите възможности за развитие на икономиката в градовете. Научни трудове на Русенския университет – 2008, том 47, серия 6.1, с. 43-47.
- *** Карта на летища и летателни площадки. Главна дирекция „Гражданска въздухоплавателна администрация“ (2021). <https://www.caa.bg/bg/node/5580>
- *** Концепция за туристическо райониране, 2015. <https://www.tourism.government.bg/sites/tourism.government.bg/files/uploads/raionirane/koncepcia.pdf>
- *** Министерство на туризма, Регистър на туристическите атракции и Регистър на туристическите фестивали и събития, <http://rta.tourism.government.bg/TAFRegister.aspx?AspxAutoDetectCookieSupport=1>
- *** Национален институт за недвижимо културно наследство. <http://ninkn.bg/Documents/categoryPreview/13>
- *** НСИ (2021a) Републиканска пътна мрежа според класа на пътя. <https://www.nsi.bg/bg/content/1708/рeпубликанска-пътна-мрежа-според-класа-на-пътя>
- *** НСИ (2021б) Дължина на железопътните линии. <https://www.nsi.bg/bg/content/1737/дължина-на-железопътните-линии>
- *** НСИ (2022a) Посещения на чужденци в България. https://infostat.nsi.bg/infostat/pages/reports/result.jsf?x_2=203
- *** НСИ (2022б) Население по области, общини, местоживеење и пол. <https://nsi.bg/bg/content/2975/население-по-области-общини-местоживеење-и-пол>
- *** НСИ (2022в) Дейност на местата за настаняване по статистически зони, статистически райони и по области, https://infostat.nsi.bg/infostat/pages/reports/query.jsf?x_2=1258
- *** Областна стратегия за развитие на област Силистра 2014-2020. <https://www.strategy.bg/StrategicDocuments/View.aspx?lang=bg-BG&Id=842>
- *** Официален сайт на областна администрация Велико Търново. https://vt.government.bg/?page_id=2385
- *** Официален сайт на областна администрация Габрово. <https://www.gb.government.bg/index.php/2014-11-04-15-02-27/priroda>

- *** Официален сайт на областна администрация Разград. <http://www.rz.government.bg/>
- *** Официален сайт на областна администрация Русе. <https://ruse.egov.bg/wps/portal/district-ruse/district/%D0%BEverview/tourism>
- *** Пристанищен комплекс Русе ЕАД, 2021. <https://port-ruse-bg.com/>
- Varadzhakova, D.** (2017) Bulgaria as slow tourism destination: opportunities and perspectives. In: Proceedings International Scientific Conference “Contemporary tourism – traditions and innovations, Sofia University “St. Kliment Ohridski”, Sofia, pp. 263-275.
- Varadzhakova, D.** (2018a) Analysis of the cultural heritage tourism in Veliko Tarnovo region. – В: Сборник конференции „Пространственное развитие территорий“, Изд. Белгородский государственный научно исследовательский университет, Белгород, Россия, стр. 58-64.
- Varadzhakova, D.** (2018b) Analysis of the hospitality industry in Veliko Tarnovo region (Bulgaria). Current directions of scientific research. Collection of scientific articles, Verlag SWG imex GmbH, Nuremberg, Germany, pp. 148-151.
- Varadzhakova, D.** (2018c) Modern types of tourism: the case of Bulgaria. *Science journal „Economics and Finance“*, Publishing house „BREEZE“, Montreal, Canada, pp. 192-195.
- Varadzhakova, D., Kostadinova, N., Mancheva-Ali, O.** (2021) The tourist experience of visitors of “Tsarevgrad Turnov – sound and light”. In: “Turismo & Hotelaria no context da experiencia”, ed. A. Bambrilla et al., Joao Pessoa & Editora df CCTA, Brazil, pp. 41-76.
- *** UNWTO (2020a) International Tourism Highlights, 2020 Edition, <https://www.e-unwto.org/doi/pdf/10.18111/9789284422456>
- *** UNWTO (2020b) Country profile - Inbound tourism. <https://www.unwto.org/country-profile-inbound-tourism>
- *** WTO (2022) Trade in commercial services. https://www.wto.org/images/img_stat/services_2020q4_e.gif