

СЪЩНОСТ И ОСОБЕНОСТИ НА ИЗТОЧНОСРЕДИЗЕМНОМОРСКИЯ И БАЛКАНСКИЯ МИГРАЦИОНЕН МАРШРУТ

Спас Ташев¹

Чрез анализ на структурата и поведението на миграционните потоци се установява, че Западнобалканският миграционен маршрут е естествено продължение на Източно-средиземноморския. Коефициентът за годишно натоварване на основните миграционни маршрути, водещи към ЕС, разкрива динамиката в тяхното използване. Направен е изводът, че вторичният миграционен маршрут на Балканите България–Сърбия–Унгария функционира като относително самостоятелен. Това увеличава риска от миграционен натиск дори и през периодите на относително малко натоварване на Западнобалканския миграционен маршрут.

Ключови думи: Западнобалкански миграционен маршрут, Източносредиземноморски миграционен маршрут, вторичен балкански миграционен маршрут България–Сърбия–Унгария, миграционен натиск.

ESSENCE AND CHARACTERISTICS OF THE EASTERN MEDITERRANEAN AND BALKAN MIGRATION ROUTE

Spas Tashev

Abstract: By analyzing the structure and behavior of migratory flows, it has been found that the Western Balkan Migration Route is a natural extension of the East Mediterranean. By the coefficient of annual migration routes load, it is revealed the dynamics of use of the main migratory routes leading to the EU. It is concluded that the Balkan's secondary migration route Bulgaria-Serbia-Hungary functions relatively independently. This increases the risk of migratory pressures even during periods of relatively low load on the Western Balkans Migration Route.

Keywords: Western Balkan Migration Route, Eastern Mediterranean Migration Route, Secondary Balkan's Migration Route Bulgaria-Serbia-Hungary, Migration pressure.

¹ ИИНЧ-БАН; spas.tasheff@gmail.com

Териториалната мобилност е неразделна част от развитието на човечеството, поради което в съвременните социални науки се отделя все по-голямо внимание на международните миграции. Според Димитрис Аврамопулос – европейски комисар по миграция, вътрешни работи и гражданство, миграционната политика е от изключителна важност за Европа, като периодът за нейното ключово развитие се свързва именно с българското председателство. От тази гледна точка интересът към миграционните маршрути, минаващи през или покрай България, е напълно оправдан особено с оглед на факта, че страната ни не само посреща най-голямото предизвикателство пред Европа с отговорностите и тежестите по опазване на външните ѝ граници, а и поради прогнозите на някои учени и политици за бъдещо нарастване на миграционния натиск. Поради посочените причини е важно да се изясни каква е динамиката на придвижване на миграционните потоци по основните миграционни маршрути, водещи към Европа, и какви са практическите изводи, с които трябва да се съобрази бъдещата българска миграционна политика.

През 2009 г. Европейската агенция за управление на оперативното сътрудничество по външните граници на държавите членки на Европейския съюз (Фронтекс), чийто член е и България, започна да събира данни за броя на регистрираните нелегални влизания и престой в ЕС. За да може успешно да планира дейността си, Фронтекс започна да анализира и оценява рисковете за сигурността на външните граници на ЕС. Тя изготвя картина на моделите и тенденциите в незаконната миграция и трансграничната престъпна дейност по външните граници, включително трафика на хора. На целенасочен мониторинг са подложени глобалната и регионалната сигурност и по-специално политическите, икономическите, социалните, технологичните, правните и климатичните фактори, които могат да повлияят върху нея, т.е. разглежда се средата за сигурност по отношение на незаконната миграция.

Фронтекс всяка година разработва годишни и тримесечни доклади с анализ на риска на базата на специално разработена за целта методология. Тя се основава на статистически анализ на тримесечни вариации на данни за осем FRAN-индикатори (FRAN – мрежа на Фронтекс за анализ на риска, Frontex Risk Analysis Network), характеризиращи нелегалната миграция, и един индикатор, имащ отношение към анализа на бежанските потоци (Frontex, 2014). Всеки месец между страните, членки на FRAN се обменят данни за следните индикатори:

- 1А – регистрирани случаи на незаконно преминаване на граница извън ГКПП;
- 1В – регистрирани случаи на незаконно преминаване на границата през ГКПП;
- 2 – разкриване на заподозрени организатори на канали за незаконно преминаване на границата;
- 3 – разкрити случаи на нелегален престой в страната;
- 4 – откази за допускане на влизане в страната;
- 5 – брой на подадени молби за убежище;
- 6 – разкрити документни измами във връзка с анализа на риска;
- 7А – брой на решенията за връщане на незаконно пребиваващи граждани на трети страни;

7В – реализирани връщания на незаконно пребиваващи граждани на трети страни.

Миграционният натиск върху България не е изолирано явление. Неговият анализ може да бъде успешен единствено в контекста на цялостния миграционен натиск върху ЕС и най-вече на миграционните потоци, използващи за придвижването си минаващите през и покрай България миграционни маршрути. На базата на обобщената статистика по отделните FRAN-индикатори може да се приеме, че общо през периода 2008–2016 г. пряк миграционен натиск върху външните граници на ЕС е упражняван от 8 346 833 мигранти, тъй като са регистрирани 7 179 123 случая на нелегални влизания и нелегален престой и 1 167 710 случая на лица, които не са допуснати да влязат в ЕС (табл. 1).

При анализирането на тези данни трябва да се има предвид, че натовареността на отделните миграционни маршрути, по които се придвижват мигрантите към ЕС, не е еднаква. Също така се наблюдават големи вариации в броя на регистрираните нелегални влизания на мигранти, преминали по даден маршрут през отделните години. По-подробни данни за регистрираните нелегални влизания извън ГКПП по миграционни маршрути през периода 2009–2016 г. са отразени в табл. 2

Както се вижда от табл. 2, общо през периода 2009–2016 г. в ЕС са регистрирани 3 145 993 нелегални влизания на имигранти извън ГКПП, като тези случаи представляват 99,69 % от всички нелегални влизания. Най-голяма е на-

Таблица 1

FRAN-индикатори за ЕС през периода 2009–2016 г. по данни на Фронтекс (2017)

Година	FRAN-индикатори							
	Нелегални влизания извън ГКПП	Нелегални влизания през ГКПП	Разкрити организатори на канали за незаконно преминаване	Разкрит нелегален престой	Откази за допускане на влизане	Разкрити фалшиви документи	Решения за връщане на незаконно пребиваващи	Реализирани връщания на незаконно пребиваващи
2008	159092	НД	9881	441200	121294	НД*	НД	НД
2009	104599	296	9171	412125	113029	7872	НД	65828
2010	104060	242	8629	353077	108651	9439	НД	74110
2011	141051	282	6957	350948	118277	5255	231385	149045
2012	72437	591	7662	344928	116524	7804	269949	158955
2013	107365	599	7252	345098	129235	9804	224305	160418
2014	282962	3052	10234	424967	114887	9421	252003	161309
2015	1822177	3303	12023	699374	139151	8365	286725	175173
2016	511371	2028	12568	491891	206656	7044	305365	176223
ОБЩО	3305114	10393	84377	3863608	1167704	65004	1569732	1121061

*НД – непълни данни

Таблица 2

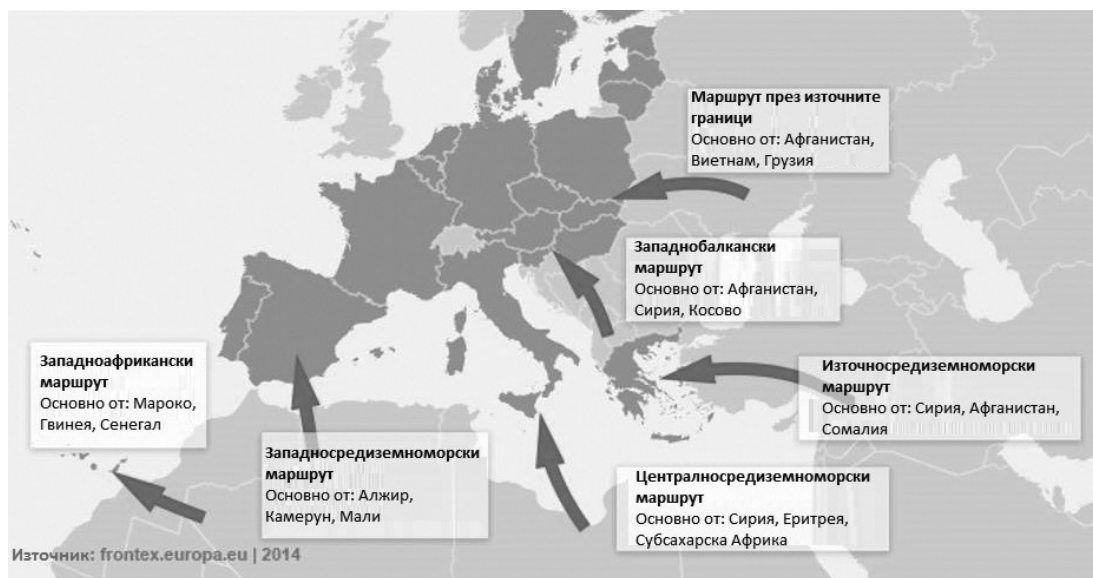
Разкрити нелегални влизания извън ГКПП на имигранти по основните миграционни маршрути и общо за ЕС през периода 2009 – 2016 г. по данни на Фронтекс (2017)

Година	Маршрути									
	Източно-средиземноморски	Западнобалкански	Централно-средиземноморски	Циркуларен маршрут от Албания към Гърция	Западно-средиземноморски	Източни граници	Западноафрикански	Черноморски	Други	Общо
2009	39975	3089	11043	40250	6642	1335	2244	1	20	104599
2010	55688	2371	4450	35297	5003	1052	196	0	3	104060
2011	57025	4658	64261	5269	8448	1049	340	0	1	141051
2012	37224	6391	15151	5502	6397	1597	174	1	0	72437
2013	24799	19951	45298	8728	6838	1316	283	148	4	107365
2014	50834	43357	170664	8841	7243	1275	276	433	10	282933
2015	885386	764038	153946	8932	7004	1927	874	68	2	1822177
2016	182277	130261	181459	5121	10231	1349	671	1	1	511371
%	42,38	30,96	20,54	3,75	1,84	0,35	0,16	0,02	0	100
Общо	1333208	974116	646272	117940	57806	10900	5058	652	41	3145993

товареността на Източносредиземноморския, Западнобалканския и Централно-средиземноморския миграционен маршрут, като първите два преминават през или в съседство на България (фиг. 1). Началото на тези маршрути започва в Близкия изток и Северна Африка, поради което по тях се придвижват мигранти, чиито страни на произход се намират в тези два региона и в намиращите се зад тях части на Азия и Африка.

Малкият относителен дял от 0,35 % на нелегалните влизания през източните граници на ЕС потвърждава теорията на Bruni и Venturini (1995) и Bohning, Schaeffer и Straubhaar (1991), че именно демографските структурни различия между изпращащите и приемащите държави и най-вече броят на навлизанията за първи път и окончателното напускане на групата на населението в трудоспособна възраст са от решаващо значение за възникването на миграционен натиск. Тук трябва да се подчертае, че по-голямата част от мигрантите по този маршрут са граждани на Афганистан, Виетнам и Сирия, които само са използвали Украйна, Беларус или Русия за транзитен коридор, т.е. маршрутът през източните граници е обходен, през който основно се придвижват мигранти от Близкия изток и Северна Африка.

Общо за този период (2009–2016) по Източносредиземноморския миграционен път са били регистрирани 1 333 208 преминали нелегално границата



Фиг. 1. Основни миграционни маршрути към Европа по данни на Фронтекс (2014)

имигранти, като това количество е 42,38 % от всички нелегални влизания в ЕС (табл. 2). По Балканския миграционен маршрут са регистрирани 974 116 нелегални влизания, или 30,96 %, което го поставя на второ място по значимост като входна врата. На трето място се нарежда Централносредиземноморският маршрут с 646 272 регистрирани нелегални влизания, или 20,54 % (табл. 2).

Особеност на миграционната статистика на Фронтекс е, че при нея регистрираната единица е констатиран случай, т.е. възможно е едно и също лице, особено ако използва различни самоличности, да бъде регистрирано няколко пъти. Значимостта на проблема е видна от факта, че мигрантите по Източносредиземноморския миграционен маршрут за първи път биват регистрирани в Гърция, след което напускат територията на ЕС, през Р. Македония продължават по Западнобалканския миграционен маршрут и през Унгария или Хърватия отново влизат в ЕС, като повторно биват регистрирани². Може да се приеме, че в по-голямата си част мигрантите са едни и същи, поради което става въпрос за двойно регистриране. В случая подобна двойна регистрация е оправдана, тъй като става въпрос за упражняван миграционен натиск на различни външни граници на ЕС, макар и от едни и същи лица.

Въпреки тази особеност при регистрирането на случаите на нелегални влизания по Източносредиземноморския и Западнобалканския миграционен маршрут

² До 2013 г. извършваната регистрация в Гърция и държавите от Западните Балкани не е съгласно изискванията на Дъблинския регламент. В същото време някои мигранти съзнателно използват различни самоличности. Към края на 2016 г. например, след като Германската миграционна служба успя да обхване, регистрира и отстрани проблема с двойните самоличности сред всички новодошли, се констатира, че през 2015 г. имигрантите не са 1,1 млн., както първоначално се смята, а са 890 хил., а през 2016 г. техният брой е 280 хил.

рут не трябва да се очаква пълна идентичност на мигрантите при сравняването на данните между тези два маршрута. Липсата на пълно съвпадение не се дължи само на различните подходи при регистрация, но също така и поради факта, че не всички мигранти по Източносредиземноморския маршрут в рамките на една календарна година успяват да преминат и през Западнобалканския. Освен това основно на територията на Сърбия се влива и транзитният миграционен поток, идващ от Турция и преминаващ през България.

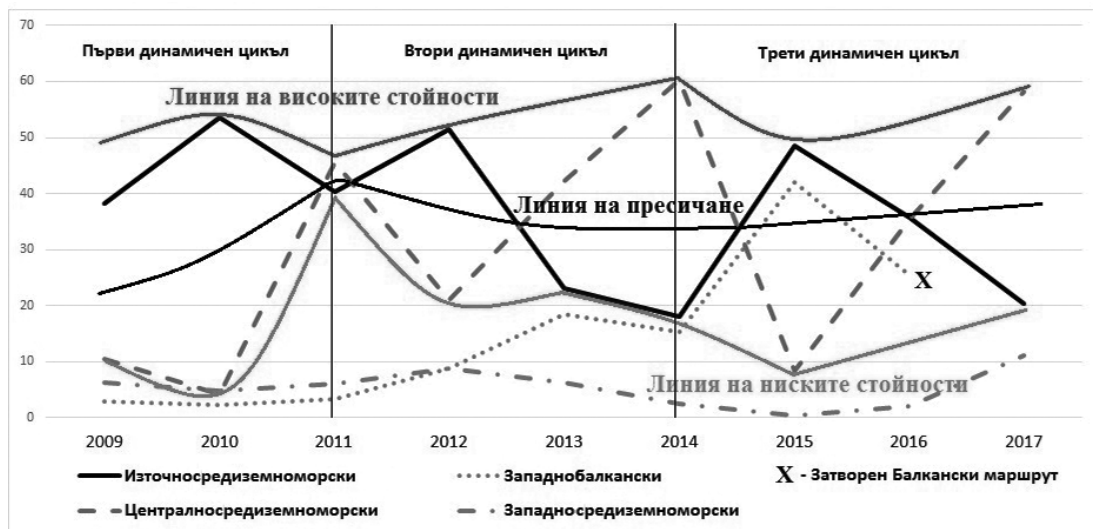
Като се изхожда от географското разположение и независимо от описаните по-горе особености на миграционната статистика, може да се формулира хипотезата, че най-висока е натовареността на Източносредиземноморския миграционен маршрут, а България и Гърция играят ролята на входни врати. В същото време Западнобалканският маршрут е естествено негово продължение, поради което и двата са основни за ЕС и трябва да се разглеждат в тяхната взаимна свързаност.

За да се потвърди или отхвърли тази хипотеза, трябва да се анализират разкритите случаи на нелегални влизания извън ГКПП по Източносредиземноморския и Западнобалканския миграционен маршрут и броят на мигрантите по страни на произход през периода 2009–2016 г. (табл. 3).

Таблица 3

Разкрити нелегални влизания извън ГКПП по Източносредиземноморския и Западнобалканския миграционен маршрут и брой мигранти по страни на произход през периода 2009–2016 г. по данни на Фронтекс (2017)

Маршрут	Година								Общо	%
	2009	2010	2011	2012	2013	2014	2015	2016		
Източно-средиземноморски	39975	55688	57025	37224	24799	50834	885386	182 277	1333208	100
По море	28848	6175	1467	4370	11831	44057	873179	174 605	1144532	85,85
Сирия	184	139	76	906	5361	27025	489011	81 570	604272	45,32
Афганистан	11758	1373	310	1593	4080	11582	212286	41 775	284757	21,36
Ирак	-	-	76	47	57	382	90130	26 573	117265	8,80
Други	5675	416	1005	1824	2333	5068	81752	24 687	122760	9,21
По суша	11127	49513	55558	32854	12968	6777	12207	7 672	188676	14,15
Сирия	354	495	1216	6216	7366	4648	7329	3 015	30639	2,30
Ирак	2674	2704	1054	987	372	483	2591	1 405	12270	0,92
Афганистан	639	21389	19308	7973	2049	893	1349	1 345	54945	4,12
Други	-	-	33980	17678	3181	753	938	1 907	58437	4,38
Западнобалкански	3089	2371	4658	6391	19951	43357	764038	130261	974116	100
Неуточнени	-	-	75	39	38	153	556258	102430	658993	67,65
Сирия	-	12	34	178	1171	7320	90065	-	98780	10,14
Афганистан	700	469	983	1665	2174	8342	53237	10620	78190	8,03
Други	2389	1890	3566	4509	16568	27542	64478	17211	138153	14,18



Изчисления: на автора

Фиг. 2. Стойности на коефициентите за годишна натовареност на Източно-средиземноморския, Централносредиземноморския и Западнобалканския миграционен маршрут към ЕС през периода 2009–2016 г. по данни на Фронтекс (2017)

Анализът на данните за миграционния натиск върху ЕС показва, че през периода 2009–2016 г. се наблюдава специфична динамика в натоварването на основните миграционни маршрути. На фиг. 2 са представени стойностите на коефициента на тяхната годишна натовареност, представляващ отношението между броя на мигрантите, преминали по миграционния маршрут за една година и общия брой мигранти, преминали по всички миграционни маршрути за същия период.

На графиката ясно се констатира динамиката в поведението на миграционните потоци. Чрез нея също така се разкриват слабостите в регистрацията на мигрантите по Западнобалканския миграционен маршрут през периода 2009–2013 г. През този период държавите по неговото протежение отказват или регистрират малък брой мигранти съгласно изискванията на европейското законодателство, с което се обясняват ниските стойности и големите различия с данните за Източносредиземноморския миграционен маршрут. Подобен резултат обаче е подвеждащ и той не отразява действителното състояние на миграционните процеси. Едва след 2013 г. настъпват изменения и подобрения в практиката по регистриране и фиг. 1 ясно показва наличието на действителна зависимост след 2013 г. между Източносредиземноморския и Западнобалканския миграционен маршрут, като очевидно вторият е естествено продължение на първия.

В същото време е налице добре изразена обратнопропорционална зависимост в натоварването на двата основни входни миграционни маршрути в ЕС: Източносредиземноморския и Централносредиземноморския. При повишаването на натовареността в използването на единия се намалява натовареността на другия и обратно. Първият такъв динамичен цикъл завършва през 2011 г.,

вторият – през 2014 г., след което започва третият, продължаващ и в момента. Тук трябва да се има предвид, че наблюдаваното явление не представлява статистическа цикличност с характерните за нея равни времеви интервали, а е по-скоро социо-динамичен процес, резултат от догонващата събитията европейска миграционна политика, и се изразява в това, че създаването на препятствия пред пътя на миграционните потоци по единия маршрут води до тяхното пренасочване към другия, тъй като миграционният натиск като функция на миграционния потенциал в регионален мащаб е постоянен.

Разглежданият период е твърде къс, за да се правят по-задълбочени обобщения и дългосрочни прогнози. Към настоящия момент обаче наблюдаваното явление е устойчиво и в краткосрочен план с голяма достоверност може да се направи изводът, че през 2016 г. е достигната линията на пресичане на третия динамичен цикъл, като през 2017 г. тенденцията е да продължи да се увеличава натовареността на Централносредиземноморския миграционен маршрут за сметка на Източносредиземноморския. В досегашните два случая последвалият период от точката на пресичане до достигане на върховете стойности на коефициента продължава от няколко месеца до една година, след което миграционният натиск е овладяван и започва нов динамичен цикъл чрез пренасочването на мигранти към алтернативния маршрут.

Третият динамичен цикъл обаче може да продължи по-дълго, тъй като алтернативният Западнобалкански маршрут е затворен. Това означава, че ако се запазят досегашните тенденции и в момента миграционните потоци търсят алтернатива на Западнобалканския маршрут, може да се допусне, че началото на четвърти динамичен цикъл, изразяващ се в пореден опит за пренасочване на миграционните потоци към Югоизточна Европа, ще започне едва след като бъде открита такава алтернатива.

Констатираната закономерност в динамиката на натоварване на Централносредиземноморския и Източносредиземноморския миграционен маршрут поставя въпроса за практическите последици от този факт за България.

За да се проследи непосредственият миграционен натиск върху България, най-подходящо е да се използват FRAN-индикаторите за България за периода 2009–2016 г., представени в табл. 4. Данните са групирани по тримесечия, тъй като в този вид са съпоставими с данните на Фронтекс за други държави членки на ЕС.

Прави впечатление, че за периода 2008–2010 г. данните за България са липсващи или по-непълни, отколкото за ЕС като цяло за същия период. Това означава известно забавяне при въвеждането на единната европейска система за контрол и отчитане на нелегално влизащите мигранти и това е пречка за по-задълбоченото изучаване на миграционния натиск през този период. През последвалия период след 2011 г. данните са събирани и обработвани съгласно единната методика на Фронтекс и с основание може да се направи изводът за непрекъснато увеличаване на непосредствения миграционен натиск върху България.

От 2014 г., когато бяха регистрирани 39 нелегални преминавания на транзитни мигранти от България в Македония и 820 преминавания от България към Сърбия, Фронтекс започна да разглежда линията България–Сърбия–Унгария като оформил се вторичен миграционен маршрут на Балканите (Frontex, 2015).

Таблица 4

FRAN-индикатори за България през периода 2009–2016 г. по данни от административна справка на ГД „Гранична полиция“ (2017)

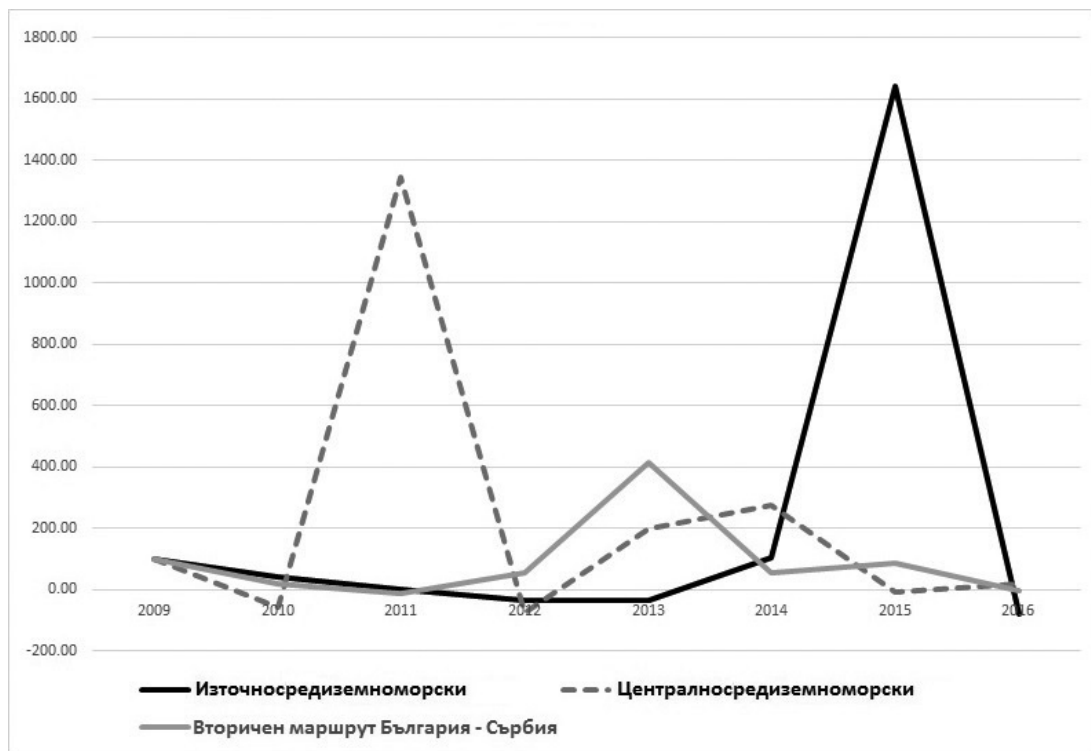
Година/ Тримесечие	FRAN-индикатори								
	Нелегални влизания извън ГКПП	Нелегални влизания през ГКПП	Разкрити организатори на канали за незаконно преминаване	Разкрит нелегален престой	Откази за допускане на влизане	Разкрити фалшиви документи	Решения за връщане на незаконно пребиваващи	Реализирани връщания на незаконно пребиваващи	
2008	НД	НД	НД	НД	НД	НД	НД	НД	
2009	НД	НД	29*	НД	1658*	НД	НД	НД	
2010	НД	НД	22*	НД	2035*	НД	НД	НД	
2011	1	140	42	23	1123	486	12	581	147
	2	130	38	19	1021	786	41	453	258
	3	169	85	67	1502	1335	22	578	205
	4	222	33	30	1094	645	40	492	229
2012	1	125	71	18	811	430	6	544	250
	2	172	30	30	505	702	10	428	249
	3	553	58	76	612	1273	16	700	178
	4	898	53	63	1242	676	38	1279	233
2013	1	728	32	50	1453	420	100	732	147
	2	1082	25	42	712	506	33	977	238
	3	3673	28	75	1596	760	95	1522	265
	4	5621	79	72	2783	382	104	2430	324
2014	1	432	63	64	6665	374	80	6071	283
	2	991	255	82	2379	462	73	2406	285
	3	1829	481	264	3964	802	171	3345	192
	4	1215	953	155	2440	492	164	5804	192
2015	1	978	1019	125	3316	239	84	3158	146
	2	1543	758	118	4548	459	66	4987	181
	3	3033	630	149	6486	865	95	7761	170
	4	1755	641	177	8454	404	70	8272	160
2016	1	910	242	73	1925	362	67	1798	129
	2	682	93	118	1396	288	36	1779	150
	3	4774	345	132	3625	797	42	4423	301
	4	5351	250	110	3863	598	73	3622	646

* непълни данни

От тази гледна точка за прогнозирането и овладяването на миграционния натиск върху страната ни е важно да се изясни дали намаляването на натовареността на Западнобалканския миграционен маршрут води до намаляване и на движението по вторичния маршрут през България, или затрудненията по придвижването през Западните Балкани водят до търсене на алтернативни маршрути в съседство, в резултат на което миграционният натиск върху страната ни се увеличава?

Наблюдаваните слабости в регистрацията на мигрантите, придвижващи се по Западнобалканския миграционен маршрут през периода 2009–2013 г., не позволяват да се направи задълбочен статистически анализ. Ако се обаче миграционните процеси по този маршрут се разглеждат като естествено продължение на процесите по Източносредиземноморския, съпоставянето на данните за броя на мигрантите през тях и за броя им през вторичния миграционен маршрут България–Сърбия–Унгария, би дал частичен отговор на този въпрос.

На фиг. 3 са отразени в проценти темповете на годишно нарастване на броя на преминалите мигранти по Централносредиземноморския, Източносредиземноморския и вторичния миграционен маршрут България–Сърбия–Унгария.



Изчисления: на автора

Фиг. 3. Линеини темпове на годишно нарастване на броя на преминалите мигранти по Централносредиземноморския, Източносредиземноморския и вторичния миграционен маршрут България–Сърбия за периода 2009–2016 г. по данни на Фронтекс и Държавна агенция за бежанците (2017)

Сравняването на подобни годишни темпове дава информация само за най-общите тенденции, но като цяло може да се направи изводът, че темповете на нарастване следват динамиката на коефициентите за годишна натовареност на двата основни миграционни маршрута, макар че зависимостта е по-слабо изразена. Аналогичен е изводът и при съпоставянето на абсолютните стойности за броя на мигрантите, упражнили миграционен натиск по Източносредиземноморския миграционен маршрут и по вторичния маршрут Сърбия–България. Така например през периода 2011–2013 г., когато стойностите на темповете за годишно нарастване на броя на преминалите по Източносредиземноморския маршрут намаляват, при вторичния миграционен маршрут през България те се увеличават. През периодите на високо миграционно натоварване обаче се наблюдава обща тенденция към увеличаване на стойностите. Поради краткия период с известна предпазливост може да се направи изводът, че през периодите на ниско миграционно натоварване на Източносредиземноморския маршрут е налице относителна „самостоятелност“ на вторичния миграционен маршрут България–Сърбия–Унгария.

Вторият извод от подобно миграционно поведение е, че при постигнатото затваряне на Западнобалканския миграционен маршрут през пролетта на 2016 г. чрез политическото споразумение между ЕС и Турция и изграждането на множество гранични защитни съоръжения по неговото протежение, вероятността за опити за преминавания по вторичния миграционен маршрут през България не трябва автоматично да се изключва. В подобна посока работят, от една страна, увеличаващият се брой на трафикантските мрежи, в които участват български граждани, а от друга – опитите за разработването на алтернативни варианти на маршрута като Гърция–България или България–Румъния.

Данните от второто полугодие на 2017 г. сочат известно увеличаване на броя на пристигащите мигранти по Източносредиземноморския миграционен маршрут, повторно активиране на Черноморския, който до преди няколко години се смяташе за затворен, и разработването на нов вторичен маршрут България–Румъния–Унгария. Например, на 14 ноември 2017 г. в София, Видин и Лом при спецоперация на Гранична полиция, ГДБОП, ДАНС и Специализираната прокуратура е задържана организирана група за трафик на мигранти през България, Румъния и Унгария до Австрия.

Наблюдаваната гъвкавост на миграционните потоци задължава страната ни като трета по големина входна врата към ЕС да не ограничава мерките за овладяване на миграционния натиск независимо от периодично наблюдаваните тенденции за намаляване на натовареността при използването на Източносредиземноморския и Западнобалканския миграционен маршрут. Подобно намаляване на натовареността, започнало през 2016 г., е временно и е последица от преминаването от един динамичен цикъл към следващ, като пренасочващият фактор е взетото политическо решение на общеевропейско ниво за затваряне на Балканския маршрут. Необходимостта от продължаване на мерките срещу миграционния натиск произхожда от констатацията, че независимо от очакваното намаляване след 2027 г., стойностите на миграционния потенциал на страните на произход до 2050 г. ще бъдат високи, което ще продължи да генерира миграционни потоци.

ЛИТЕРАТУРА

- Bohning, W. R., P. V. Schaeffer, and Th. Straubhaar.** Migration Pressure: What is it? What can one do about it? Geneva 1991, p. 69.
- Bruni, M., A. Venturini.** Pressure to Migrate and Propensity to Emigrate: The Case of the Mediterranean Basin. In: International Labour Review. Vol. 134, 1995, № 3, p. 377–400.
- xxx** Frontex, FRAN Quarterly Q3 - 2014, Warsaw, 2014, p. 62.
- xxx** Frontex. Annual Risk Analysis 2015, Warsaw, 2015, p. 68.
- xxx** Frontex. Western Balkans Annual Risk Analysis 2015, Warsaw, 2015, p. 52.
- xxx** Frontex, Western Balkans Annual Risk Analysis 2016, Warsaw, 2016, p. 44.
- xxx** Frontex. Risk Analysis for 2017, Warsaw, 2017, p. 60.
- xxx** Frontex. Western Balkans Annual Risk Analysis 2017, Warsaw, 2015, p. 48.