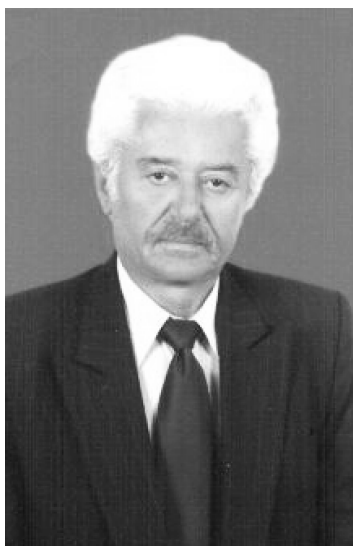


In Memoriam

ПРОФЕСОР ТОДОР ИВАНОВ КРЪСТЕВ (1943–2011)



През 2011 г., на 5 юни, от редиците на географската колегия си отиде завинаги професор Тодор Кръстев – ярко изявена личност, отдадала цялата си творческа енергия на попрището на науката. Геоморфоложката общност се раздели с един предан свой учен, който последователно и упорито изкачи стъпалата на научната йерархия от теренен геолог-геоморфолог до професор, научен секретар на Института по океанология при БАН и завеждащ катедра „География“ в ШУ „Епископ Константин Преславски“.

Любовта към труда съпътства целия жизнен път на проф. Тодор Кръстев, започнал от китния добруджански град Тервел на 12.03.1943 г. В родния си град той завършва основното и средното си образование, след което постъпва в СУ „Св. Климент Охридски“, където завършва висшето си образование през 1966 г. с отличен успех – специалност География, с по-късна специализация по геоморфология и картография.

Избрал трудния и отговорен научноизследователски и преподавателски път в областта на физическата география, карстологията и структурната геоморфология, проф. Кръстев всеотдайно и целеустремено им посвети близо половин век. Преминал през учителското поприще, геолог-геоморфолог на обект „Ветово-Сеново“, Разградско, за търсене и проучване на каолинови находища, научен сътрудник, ст.н.с II и I степен в Института по океанология, гр. Варна, и професор в ШУ „Еп. Константин Преславски“, той оставя ярки следи, които времето и забравата не могат да заличат. Неговите интердисциплинарни научни интереси са в областта на геоложките и геоморфоложките критерии при проучване на каолинови находища, на актуални геоморфоложки проблеми на погребания карст в Североизточна България, на палеогеографски предпоставки и реконструкции за търсене на нефт и газ

в неантиклинален тип структури, на морската геология, геоморфология и океанология. Този негов нестихващ интерес към решаването на актуални научни и практико-приложни проблеми в областта на науките за Земята проличава от ентузиазма и въодушевлението, с които организира десетките съвместни морски експедиции с руски и украински учени в акваторията на Черноморския басейн. Резултатите от тях са публикувани в три монографични труда: „Геолого-геофизическите изследвания българското сектора Черного моря“, 1980; „Нефтогазогенетическите изследвания българското сектора Черного моря“, 1984; „Геологическа еволюция западната част на Черноморската котловина в неоген-четвъртично време“, 1990. За научноизследователската дейност на проф. Кръстев получените данни и резултати са изключително ценни. Затова по-късно проф. Кръстев ги анализира и обобщава във втората си докторска дисертация на тема: „Структурно-геоморфоложко развитие на континенталната окръжност от българския сектор на Черно море“, която успешно защитава през 1994 г.

През последните десетилетия неговите натрупани знания, опит и енергия бяха целенасочено ориентирани към научно-преподавателска дейност. В своята преподавателска дейност той отделя голямо внимание на: физическата география на континентите, океаните, Черно море, България и др. Научно-преподавателската работа в ШУ „Епископ К. Преславски“ на проф. Кръстев му наложи да пренасочи геолого-геоморфоложките си изследвания от акваторията на Черноморския басейн към геоморфоложките феномени на палеокарста в Североизточна България. На основата на събрани нови данни и резултатите от старите проучвания върху погреш-

вания палеокарст, проф. Кръстев, съместно със своята съпруга Тодорка Кръстева, намери време да публикува интересния и актуален за младото поколение геоморфолози монографичен труд: „Палеокарстът и каолиновите находища в Североизточна България“, 2003 г. Към тази богата научна и научно-преподавателска дейност трябва да изтъкнем отговорността, вниманието и загрижеността на проф. Тодор Кръстев за израстването на младите хора като личности и учени.

В България проф. Кръстев е бил член на: Специализирания научен съвет по географски науки при ВАК; Академичния съвет на ШУ „Епископ Константин Преславски“; Националния комитет по география; Съюза на учените в България и др.

Освен това проф. Кръстев е бил член и на международни организации: Националното географско дружество (САЩ); Комитета по геология и геофизика към Международната комисия за научни изследвания на Средиземно море (CIESM) и Комисията по морска география към Международния географски съюз.

Трудно е накратко да се представи голямото научно наследство на проф. Тодор Кръстев. С няколко думи може да се каже, че географската общественост загуби един изтъкнат учен, чийто пример на изследовател, преподавател и общественик е за подражание. Неговите колеги от департамент География към Националния институт по геофизика, геодезия и география при БАН отдават почит и уважение към неговото дело.

Дълбок поклон пред светлата му памет!

*Редакционна колегия
на сп. „Проблеми на географията“*