

ПРОСТРАНСТВЕНА СЕГРЕГАЦИЯ – СЪЩНОСТ, ФАКТОРИ, ОСНОВНИ ХАРАКТЕРИСТИКИ

Надежда Илиева¹, Венета Лобутова¹

През последните две десетилетия пространствената сегрегация се превръща в основно направление в геоурбанистиката. В настоящата публикация са разгледани същността на пространствената сегрегация, факторите влияещи върху нейното формиране и развитие, основните характеристики и необходимостта от изследване на формите на пространствената сегрегация в българските градове.

Ключови думи: пространствена сегрегация, вътрешни и външни фактори на пространствена сегрегация, последствия от пространствената сегрегация

SPATIAL SEGREGATION – NATURE OF THE PROBLEM, FACTORS, KEY FEATURES

Nadezhda Ilieva, Veneta Lobutova

Abstract: The spatial segregation is manifested differently in the various historical periods, influenced by the complex course of ideological change. Post-socialist societies face lots of challenges that lead to complex structural changes, including in the cities. Contemporary forms of spatial segregation are mainly related to income inequality and ethnicity. During the 1920s, the Chicago School created the first conceptual framework of spatial segregation. In Bulgaria the problems of spatial segregation are linked to the formation of neighborhoods of Roma population in big cities. This article examines the nature, patterns and factors, which influence the formation of spatial segregation, as well as the positive and negative effects of this phenomenon. A definition of spatial segregation is proposed. The spatial segregation is multidimensional phenomenon of spatial concentration of a group of people with a certain

¹ Департамент География на НИГТГ – БАН
nadeto.ilieva@abv.bg; vjl1986@abv.bg

class, ethnicity and /or race, which is a result of voluntary decisions (internal factors) adopted as a strategy for survival and preservation of their culture and identity, or is a consequence of direct or indirect constraint (external factors), such as a direct or indirect discrimination, economic constraints, social exclusion, institutional policies, etc. Spatial segregation might form from a mix of internal and external factors. The proximity of large number of disadvantaged households aggravates and prolongs the shortcomings of spatial segregation, thus new forms of social interaction, which lead to sustainable economic status and active citizenship should be seek.

Keywords: spatial segregation, internal and external factors factors of spatial segregation, effects of spatial segregation

УВОД

Пространствената сегрегация се проявява по различен начин през отделните исторически периоди в зависимост от различните идеологически влияния. Постсоциалистическите общества са изправени едновременно пред много предизвикателства, които водят до сложни отрасли и пространствени структурни промени, включително и в градовете. Налице са нови модели на социално-пространствена поляризация, основаваща се все повече на неравенството на доходите и на етническата принадлежност.

Темата за пространствената сегрегация заема съществено място както в научните изследвания, така и в политическите дискусии. Така например в доклада „Градовете на утрешния ден“ („Cities of tomorrow“, 2011), разработен от Европейската комисия, се подчертава, че е необходимо да се работи в посока към „... социално сближаване, баланс и интеграция....., да се намалят различията между кварталите и да се достигне до ниска степен на пространствена сегрегация и социална маргинализация“.

СЪЩНОСТ НА ПРОСТРАНСТВЕНАТА СЕГРЕГАЦИЯ

Първата концептуална рамка, отнасяща се до пространствената сегрегация, е създадена от „Чикагската школа“ още през 20-те години на XX век. В нея са разработени едни от най-важните пространствени модели на града, които могат да бъдат обяснени с предпочитанията на хората да се обособяват в пространството в зависимост от тяхната класова, расова и/или етническа принадлежност. Те са били научен еталон за много по-късните теории за пространствена диференциация и развитие на града.

Темата за пространствената сегрегация на градовете заляга в множество научни публикации в Европа, като например Weclawowicz (1998); Andersson (1998); Musterd, Ostendorf (1996); Friedrichs (1998); Huttman (1991) и др. Сравнителните изследвания показват, че европейските градове имат далеч по-ниски нива на пространствената сегрегация, отколкото американските (Musterd, Ostendorf, 1996; Andersson, 1998) и др.

Проучванията в американската, източноевропейската и западноевропейската литература се различават по начина на възприемане на пространствената

сегрегация, което е резултат от различията в начина на формиране на съвременното население и етническата структура:

– Традиционно в САЩ пространствените модели на сегрегацията се анализират и оразмеряват от гледна точка основно на етническата и расовата принадлежност на жителите на отделните жилищни квартали, докато в Западна и Южна Европа преимуществено се взема предвид социално-икономическият статус на жителите, начинът на застрояване, качествата на жилищата, нивото на образование и др.;

– Западноевропейските изследователи се фокусират основно към имигрантите, като посочват, че те формират етническото многообразие в страните и са основната причина за наличието на различни форми на пространствена сегрегация през последните десетилетия. В някои страни от Източна и Централна Европа, включително и България, пространственият феномен на териториално обособяване на дадена група население в градовете е свързан с ромското население.

– Миграцията е съществен източник на нарастване на населението и етническото многообразие в градското пространство, с тази разлика, че на запад то е основно в резултат на имигранския поток, т.е. на външната миграция, а на изток е резултат от вътрешната миграция.

– Различия в характера на протичане на урбанизационните процеси: докато на запад урбанизацията в повечето случаи има спонтанен характер и протича по естествен път, на изток урбанизацията през социалистическия период на развитие се контролира и насърчава от държавата.

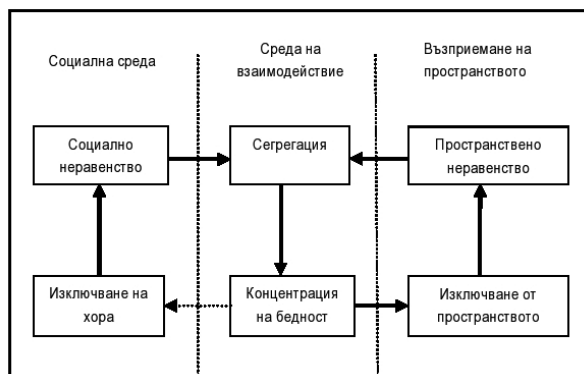
– Значителна роля върху формирането на пространствената сегрегация в Европа изиграват социалните жилища, в които се настаняват много мигранти. По този начин жилищните и социалните политики в Европа играят много позначаема роля върху пространствената сегрегация в Европа, отколкото в САЩ.

В научната литература трудно може да се намери ясна и общоприета дефиниция за това какво представлява пространствената сегрегацията. Тя е толкова разнообразна и повсеместно разпространена, че опитите да се даде една обща дефиниция са безуспешни. В повечето случаи термините „пространствена сегрегация“, „социално-пространствена сегрегация“, „жилищна сегрегация“, „сегрегация“, „етническо (жилищно) разделяне“ и „социална сегрегация“ често се смесват, понякога се използват в един и същ смисъл, а понякога и с различни значения, без да бъдат точно определени. Тази практика често може да се наблюдава в емпиричните изследвания, с изключение на теоретично ориентираните изследвания, като например Peach (1975), Massey, Denton, (1987, 1988), Friedrichs (1998) и др. От многобройните дефиниции за сегрегация, свързани с последните проучвания, могат да бъдат посочени само няколко примери:

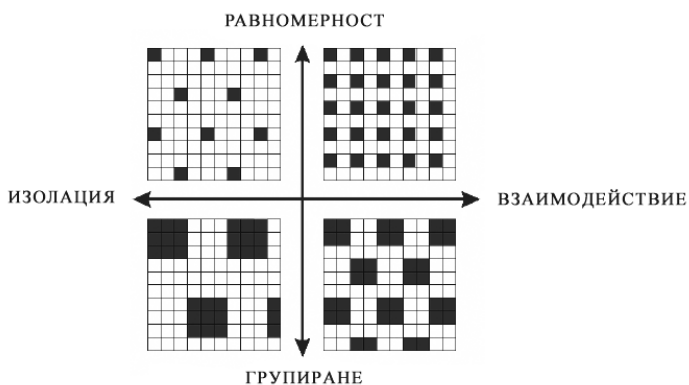
• „Пространствената сегрегация е пространствено разделение на различните групи от населението в рамките на даден географски ареал“ (Saltman, 1991);

• „Пространствената сегрегация е многомерен и универсален феномен на пространствена диференциация ... тя е израз на социална диференциация. Въпреки това, не всяка социална диференциация е сегрегация ... Пространствената сегрегация е съсредоточаване на различни социални групи в градското пространство, като доказателство за това е, че те не са равномерно разпределени“ (Barbosa, 2001).

- „[...] това е пространствен израз на социалното неравенство“ (Fassmann, Münz, 1996).
 - „[...] става дума за социално „съседство“, за различни групи, споделящи обща територия“ (Espino, 2001).
 - „Пространствената сегрегация е „жилищно разделяне на групи от хора в рамките на дадена територия“ (Kempen, Özüekren, 1998).
 - Ниската степен на пространствена сегрегация се определя от равномерно-то разпределение на група от населението сред останалото население на дадена територия. Колкото по-голямо е отклонението от тази равномерност, толкова по-голямо е нивото на сегрегация (Johnston, 1983).
 - Най-често терминът се прилага само в случаите, в които етническите групи, които заемат дадена обособена територия са в неравностойно положение (Brun, 1994; и др.).
- През 2002 г. Andersen предлага схематичен модел на сегрегацията, представен във фиг. 1.



Фиг. 1. Модел на пространствената сегрегация



Фиг. 2. Измерения на пространствената сегрегация (по Reardon, O'Sullivan (2004).

Massey и Denton (1988) създават една от първите концептуални схеми за пространствената сегрегация, която включва пет характеристики: равномерност (до каква степен етническата група е разпределена равномерно в пространството), изолация (степената на изолация на дадена етническа група спрямо останалите етнически общности), взаимодействие (възможности за контакт и взаимодействие с останалите етнически общности), централизация (степената на отдалеченост на етническата група от центъра на града) и групиране (степената, до която членовете на една етническа група са разположени близо един до друг) (фиг.2).

Имайки предвид, че към момента не съществува един комплексен индекс, който да характеризира петте измерения на сегрегацията, една от основните задачи при изследване на нейните форми е да се подбере подходяща комбинация от индекси (като например индекс на сегрегацията, на изолацията, на пространствена близост, на взаимодействие, на групиране и др.), които да дадат пълна и точна характеристика на пространствената сегрегация в изследвания град.

ФАКТОРИ, ВЛИЯЕЩИ ВЪРХУ ФОРМИРАНЕ И РАЗВИТИЕ НА ПРОСТРАНСТВЕНАТА СЕГРЕГАЦИЯ

Пространствената сегрегация е многомерен феномен на жилищна и социална диференциация, който възниква по различни причини. Като цяло в литературата, освен че липсват точни определения на основните понятия, липсва и подробен анализ на факторите за пространствена сегрегация в глобален, регионален и локален контекст.

Единствено емпиричните изследвания могат да отговорят на въпроса относно причините за пространствената сегрегация. Въпреки това някои теоретични ориентирани изследвания обособяват три основни хипотези, свързани със:

– *Водените политики и практики* (Massey, 2001; Massey, Denton, 1988). Правителствата в Западна Европа изграждат жилищни проекти в покрайнините на града, които често се обитават от малцинства или имигранти;

– *Икономическия статус*, като се посочва, че териториалната концентрация на етническите групи отразява финансовото им състояние. Смята се, че етническите групи с по-високи доходи имат по-голям избор на пазара на жилища (Clark, 1986). Европейските изследователи посочват, че социално-икономическият статус на имигрантите и етническите групи не им позволява да си закупят или наемат жилище, сравнимо с това на мнозинството от съответната държава;

– *Индивидуалния избор*, като учените се аргументират с факта, че повечето домакинства обикновено предпочитат да живеят в културно хомогенни квартали.

Като уточнение на тези три хипотези съществуват многобройни теоретични подходи, насочени към причините за пространствената сегрегация, които най-общо могат да бъдат разделени в шест групи: екологична, икономическа, социално-психологическа, институционална, културна и смесена. Те следва да се разглеждат в комбинация, тъй като нито една от тях самостоятелно не е в състояние да даде обяснение за формираните пространствени модели на сегрегацията:

(а) *Екологичните теории* първоначално са развити от Чикагската школа по социална екология (Park, Burgess, 1925). Всъщност екологичните обяснения на жилищна сегрегация са по-близки до европейските разбирания за пространствената сегрегация, отколкото до тези на техните американски колеги (Huttman, 1991);

(б) *Икономически теории* за жилищна сегрегация се основават на нивата на доходите. Според тази теория основната причина за пространствената сегрегация е, че представителите на дадена етническа група не могат да си позволят да живеят в квартали, където живее мнозинството (Farley, 1982). Предполага се, че разликите в цените на жилища между отделните райони на града, съчетани с ниското ниво на доходите на етническите групи, подпомагат засилващата се пространствена сегрегация.

(в) *Смесените теории* са свързани с отношенията между етническата група и мнозинството и моделите на миграция. Различното третиране на етническата група води до тяхното физическо разделение и сегрегация (Kinloch, 1979);

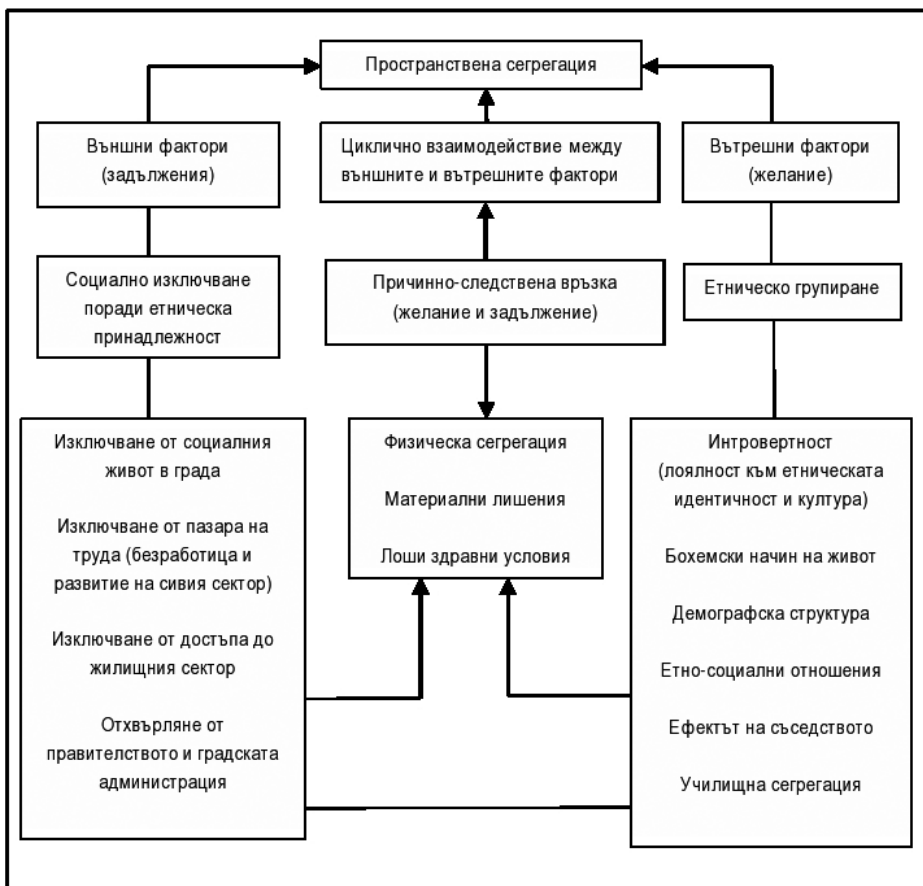
(г) *Социално-психологическите теории* се фокусират върху предпочитанията за избор на местожителство. Те често се използват в САЩ при анализиране на ареалите с висока концентрация на афроамериканско население;

(д) *Институционалните подходи* се фокусират върху недоброволните аспекти на териториална концентрация. Например създаване на административни мерки за насочване на дадена етническа или социална група към определени части в града.

(е) *Културните подходи* предполагат доброволна сегрегация на етническите групи, като по този начин те се стремят да запазят културната, религиозната и езиковата идентичност. Обикновено по този начин етническите групи се стремят да запазят културата си, която не се основава на нормите и ценностите на мнозинството. Ключът към разбирането на малцинствените култури се крие в „концепцията на социалните мрежи“. Чрез тези мрежи членовете на етническите групи могат да извлекат бенефициенти един от друг и да се подкрепят един друг. Териториалната концентрация на членовете на етническата група дава възможност по-лесно да се поддържат тези мрежи.

Централно място в дискусиите заемат въпросите за *доброволния/недоброволния характер* на пространствената сегрегация. Според Peach (2001) тя може да бъде доброволна (вътрешни фактори) – възприета като стратегия за оцеляване на дадена етническа група, или може да бъде принудително наложена над по-слабата етническа общност (външни фактори). Много често и двете причини са налице и са трудно различими. В някои случаи пространствената сегрегация се появява като следствие на пряка или непряка принуда и може да бъде резултат от пряка или непряка дискриминация (Kempen, Özüekren, 1998) поради икономически ограничения, социално изключване, дискриминация на пазара на жилища и концентрация на социални жилища и др. Принудителната сегрегация включва и случаите, в които дадена етническа общност не е разрешено да ползва определени обществени блага, като образование, здравеопазване и др. (фиг.3.).

В случаите на доброволна пространствена сегрегация се създават както богати квартали (т.нар. Gated community), така и бедни. В случаите на доброволна сегрегация членовете на етническата група се дистанцират от обществото,



Фиг. 3. Фактори за пространствена сегрегация (по Gultekdn, 2009)

но не и от членовете на собствената си група. Бедните сегрегирани територии обикновено са формирани от струпването на хора от една и съща среда и са подкрепени от много добре развити вътрешни социални мрежи. В такива територии обитаващите ги групи обикновено остават извън ценностите и нормите на мнозинството и запазват своята собствена култура, а чувството за солидарност е много силно изявено, осигуряват лесна комуникация и споделяне на общи ценности.

Типичен пример за доброволна пространствена сегрегация са ромите в България, чиито формирани квартали се възприемат като модели на солидарност, основани на етническите взаимоотношения, като стратегия за оцеляване и преодоляването на градските неравенства и градската бедност. По този начин пространствената сегрегация е резултат както на задължение, така и на желание. В този вид пространствена сегрегация социалните мрежи имат много добро развитие, като основният резултат освен чувството за сигурност и укрепване на собствена култура е и запазване на индивидуалната и груповата идентичност и гарантиране на нейната приемственост.

ПОСЛЕДСТВИЯ ОТ ПРОСТРАНСТВЕНАТА СЕГРЕГАЦИЯ

Последствията от пространствената сегрегация имат различен характер при отделните етнически групи и са добре описани и оценени в литературата. Сред негативите са: забавена или възпрепятствана интеграция; трудности при предоставяне на услуги и осигуряване на учебни заведения; предпоставки за възникване на социалните конфликти; престъпност; влошаване на жилищните условия; трудности при намирането на работа; възпрепятстване на интеграцията и активното гражданско участие; хронична безработица, принуждавайки лицата да работят в сивия сектор на икономиката; хронична безработица и високи нива на бедност.

Пространствената сегрегация може да доведе до положителни резултати, като те са по-характерни при доброволната пространствена сегрегация. Сред позитивите последствия могат да се посочат: междуетническа подкрепа; възможност за организиране на институционална подкрепа, особено когато групата е по-многобройна; създаване на общ бизнес между членовете на етническата група.

ЗАКЛЮЧЕНИЕ

Като заключение можем да обобщим, че пространствената сегрегация е многомерен пространствен феномен на териториална концентрация на група от хора с определена класова, етническа и/или расова принадлежност. Тази сегрегация е резултат както от доброволни решения (вътрешни фактори), възприети като стратегия за оцеляване и съхраняване на собствената култура и идентичност, така и от пряка или непряка принуда (външни фактори), от пряка или непряка дискриминация, икономически ограничения, социално изключване, институционални политики и др., или е резултат от комбинация от тези два вида фактори. Близостта на голям брой домакинства в неравностойно положение утежнява и удължава недостатъците на пространствената сегрегация, като се търсят такива форми на социално взаимодействие, които да водят до устойчиво икономическо състояние и активно гражданско участие.

Оценявайки положителните и отрицателните резултати от пространствената сегрегация, може да се заключи, че отрицателните последствия са значително повече. В съвременните дискусии преобладава мнението че, пространствената сегрегация засилва съществуващите социални неравенства и води до много други негативни последици, свързани с ограничения в участието на жителите в социалния живот на града, ниско качество на образованието, ниска степен на интеграция в пазара на труда, влошени здравни показатели и др. Близостта на етническите групи определят моделите на социално взаимодействие и пространствен достъп до социални услуги (етническите групи, които живеят отдалечено една от друга, е малко вероятно да си взаимодействат помежду си и да използват едни и същи социални институции – здравни, образователни заведения, паркове, социални центрове и др.). С увеличаване на пространствената близост вероятността и степента на социално взаимодействие се увеличава.

ЛИТЕРАТУРА

- Andersen, H. S.** (2002). Excluded Places: the Interaction between segregation, urban decay and deprived neighbourhoods. *Housing, Theory and Society*. Vol. 19: 153–169.
- Andersson, R.** (1998) Segregation dynamics and urban policy issues in Sweden. Paper presented at the Metropolis Inter Conference on “Divided cities and strategies for undivided cities“, Göteborg, Sweden, 25–26 May 1998. <http://www.international.metropolis.net/events/goth/segregation.html>
- Barbosa, E. M.** (2001) Urban spatial segregation and social differentiation: foundation for a typological analysis. Lincoln Institute of Land Policy Conference Paper CP01A03 for the International Seminar on Segregation in the City, Lincoln Institute of Land Policy, Cambridge, Massachusetts, 26–28 July 2001. http://www.lincolninst-edu/pubs/dl1595_barbosa.pdf.
- Brun, J.** (1994) Essai critique sur la notion de ségrégation et sur son usage en géographie urbaine. In Brun, J and Rhein, C. (eds.). “La ségrégation dans la ville“. Paris: L’Harmattan, 21–57.
- Clark, W. A. V.** (1986). Residential segregation in American cities. *Population Research and Policy Review*, 5: 95–127.
- Espino, A. N.** (2001) Inequality, segregation and housing markets: a theoretical overview and a qualitative profile of the U. S. case. Lincoln Institute of Land Policy Conference Paper, CP01A08, for the International Seminar on ‘Segregation in the city’, 26–28 June 2001. European Union, (2011), ISBN: 978-92-79-21307-6; DOI:10.2776/41803, “Cities of tomorrow (Challenges, visions, ways forward)“ http://ec.europa.eu/regional_policy/sources/docgener/studies/pdf/citiesoftomorrow/citiesoftomorrow_final.pdf
- Farley, J.** (1982) Majority-minority relations. Englewood Cliffs: Prentice-Hall.
- Friedrichs, J.** (1998) Ethnic segregation in Cologne, Germany, 1984–94. *Urban Studies*, 35 (10): 1745–1764.
- Gultekdn, N.** (2009) The Impact of Social Exclusion in Residential Segregation: A gipsy Neighbourhood Fevzi Pasa in Turkey. *G.U. Journal of Science*, Vol.3, 22(3), 245–256.
- Huttman, E. D.** (1991) Housing segregation in Western Europe: an introduction. In Huttman, E.D., Blauw, W. and Saltman, J. (eds.). “Urban housing segregation of minorities in Western Europe and the United States“. Durham/London: Duke University Press: 21–42.
- Johnston, R. J.** (1983) The dictionary of human geography. Oxford: Basil Blackwell.
- Kempen, R. van and P. Marcuse** (1997) A new spatial order in cities? *American Behavioral scientist*. 41(3):285–298.
- Kempen, R. van and S. Özüekren** (1998) Ethnic segregation in cities. *Urban Studies*, 35 (10): 27–46.
- Kinloch, G.** (1979) The sociology of minority group relations. Englewood Cliffs: Prentice-Hall.
- Massey, D. S.** (2001) Residential segregation and neighborhood conditions in U.S. metropolitan areas. In: Smelser, N. J., Wilson, W. J. and Mitchell, F. (eds.) America becoming: racial trends and their consequences, vol. I, 391–434. Washington, D.C.: National Academy Press.
- Massey, D. S. and N. A. Denton** (1987) Trends in the residential segregation of Blacks, Hispanics, and Asians. *American Sociological Review*, 52: 802–825.
- Massey, D. S. and N.A. Denton** (1988) The dimensions of residential segregation. *Social Forces*, 67, (3): 281–315.
- Musterd, S. and R. Andersson** (1 March 2006) Employment, Social Mobility and Neighborhood Effects: The Case of Sweden. *International Journal of Urban and Regional Research*, Vol.30: 120–40

- Park, R. E. and E.W. Burgess** (1925) *The city: suggestions for the investigation of human behavior in the urban environment*. Chicago, Ill.: The University of Chicago Press.
- Peach, C.** (2001) The ghetto and the ethnic enclave. Lincoln Institute of Land Policy Conference Paper, presented at the “International Seminar on Segregation in the City” Lincoln Institute, 26–28 July 2001. http://www.lincolninst.edu/pubs/dl/610_peach.pdf.
- Peach, C.** (ed.) (1975) *Urban social segregation*. London: Longman.
- Reardon, S. F. and D. O’Sullivan (2004) Measures of spatial segregation. *Sociological Methodology*, Vol. 34:121–162.
- Saltman, J.** (1991) Theoretical orientation: residential segregation. In: E. D. Huttman, W. Blauw & J. Saltman (eds.), *Urban housing segregation of minorities in Western Europe and the United States*, 1–17. Durham/London: Duke University Press.
- Weclawowicz, G.** (1998) Social Polarisation in Post-Socialist Cities: Budapest, Prague and Warsaw. In Enyedi, G. (ed), “Social Change and Urban Restructuring in Central Europe“, Budapest: Akademia Kiado, 55-66.