

ГРАДСКАТА ЙЕРАРХИЯ В ЛАТИНСКА АМЕРИКА (НА ПРИМЕРА НА БОГОТА, КОЛУМБИЯ)

Велислава Симеонова¹

В изследването са анализирани свръхвисоката концентрация на население и производство в градските центрове (обикновено столични градове) в Латинска Америка, представена като градска макроцефалия (на примера на Богота, Колумбия), и градската йерархия, която е друга особена черта на процеса на латиноамериканска урбанизация и един от най-големите изрази на градска концентрация.

Ключови думи: урбанизирана система, урбанизация, Богота, световен град

THE URBAN PRIMACY IN LATIN AMERICA (THE CASE OF BOGOTA, COLOMBIA)

Velislava Simeonova

Abstract: This work analyzes aspects related to macrocephaly and urban primacy in Latin America by doing a comparison between such characteristics in different regions and with a special emphasis in the Colombian capital, Bogota, pointing out changes and transformations that are manifested in socio-spatial conflicts as a result of neoliberal economic and social policies. The main objective of this research is to analyze how uncontrolled growth is accentuated and evolves due to dependence models imposed by the hegemonic power of developed countries. These models are associated with the perverse concentration of productivity, urban demographic growth and the concentration of social issues in the city of Bogota. The methodology used is analytical and descriptive, taking into account different documentary and statistical sources that allowed us to determine some changes in Latin American capitals and the city of Bogota as a specific example of the causes that produce the phenomena associated with economic changes that external agents influence on. The effects of this dynamic can be identified as urban chaos, overpopulation, service de-

¹ University of Barcelona, Spain
v.simeonova@ub.edu

iciencies, urban periphery growth, and environmental conflicts among others. This process allowed us to identify conclusive aspects of today's situation.

Keywords: urban system, urbanization, Bogota, global city

ВЪВЕДЕНИЕ

Латинска Америка притежава редица особености, които я отличават от останалите региони на света като пространство със собствена идентичност и вътрешна разнородност. Високата концентрация на население в подбран брой градове и дисбалансът на връзките център-периферия, градско-селско пространство са една от тези характеристики. Нарастващите тенденции на урбанизация в региона е довело до рязка концентрация на населението и създаване на нови градски системи в рамките на всяка държава, в хода на градската еволюция и тенденциите към възникване на глобални градове в страни от Третия свят през последните три десетилетия. Явления като „първи град“ – най-голям по брой население („приматен град“, *primate city* на англ. език или *ciudad primada* на исп. език), са сред особеностите на градските системи. Латиноамериканските столици, които концентрат висок процент от общото население на страните и интегрират по-голяма част от промишлената, търговската, финансовата и други инфраструктури, показват обаче много по-висока динамика в тяхната пространствена и демографска експанзия.

КОНЦЕПТУАЛНА РАМКА

В средата на 80-те години J. Friedmann определя връзката между процеса на урбанизация и интеграцията на градовете в световната икономика, създавайки концепцията за мрежа от глобални градове. Малко след публикуването ѝ редица учени се превръщат в последователи на тази идея и се заемат с проследяването на промените в йерархичната структура от градове. Въвежда като главен критерий броя на населението, както и значението на града като център – финансов, транспортен, на международни институции, транснационални компании, обслужващ и др. Анализите и изследванията, последвали модела, обръщат повече внимание преди всичко на случаи в Азия, САЩ и Европа (особено Париж), тъй като Латинска Америка попада в сектора на т.нар. второстепенни градове, или семипериферия, към които са причислени Богота, Каракас, Буенос Айрес, Лима, Рио де Жанейро, Сао Пауло.

Идеята за градската макроцефалия се ражда с теорията за зависимата урбанизация² (*Teoría de la urbanización pendiente*), която идентифицира и обединя-

² Теорията за зависимата урбанизация е естествено продължение на теорията за зависимостта, еволюирала като теория за световния град, развита от P. Hall (1966) и допълнена от J. Friedmann (1986). В преформулираната теорията Friedmann (1995) посочва, че идеята за световния град се позовава на конкретен тип градове, свързващи икономики на регионално, национално и международно ниво в едно глобално пространство на натрупване/акмулиране. Световният град се представя като исторически резултат от процесите на акмулиране, с което се е превърнал в константа в историята на капитализма (Montoya, 2009).

ва характеристиките на латиноамериканските страни и тяхната позиция в световните капиталистически вериги, където значение имат градските трансформации и форми на развитие. Последните са управлявани от различни типове зависимости, които се представят в рамките на капиталистическата система (Jaramillo, 1979).

Градската макроцефалия е отличителна черта на селищната мрежа в Латинска Америка и се определя като свръхвисока концентрация на население и производство в градските центрове (обикновено столични градове). Тази концентрация, както дефинира Jaramillo (1979), се приема като изключителна поради цялостната картина на разпределението на труда в рамките на една и съща страна. Друга особена черта на процеса на латиноамериканска урбанизация и един от най-големите изрази на градска концентрация е градската йерархия (*urban primacy*), позната като демографска и икономическа доминация на първия по население град на една страна спрямо останалата част от националната селищна мрежа.

Градската йерархия е интерпретирана дълго време като симптом на социална дисфункционалност или дезинтеграция в градската мрежа, а концептуализацията ѝ е свързана с идеята за „първия град“. Jefferson (1939) първи използва термина „първи град“ (*primate city*), противопоставяйки го на правилото за ранг-размер (закон на Zipf). Доказва емпирично, че размерът на най-големите градове надвишава предвидените по правилото размери, с което, като изключение, съществуването на първия град е израз на аномалност или градска макроцефалия (Cuervo, 2004).

Въпросът с градската йерархия и развитието на градските системи е несъмнено обвързан с моделите за разпределение на градовете в зависимост от техния размер - теорията на Christaller за централните места, допълващите концепции на Losche, закона на Zipf (изцяло критикуван в западната география) или концепциите на Brian Berry, отричащ връзката между разпределението по размер и икономическото развитие. В по-късен етап въпросът с йерархията е доразвит от автори като Soja и Friedmann, които обясняват тенденцията към интензификация на явлението и ролята му в еволюцията на пространствените структури на градските мрежи (El-Shakhs, 1999).

Градската йерархия и влиянието на първите градове се изследва посредством група от индикатори, като Индекс на общо население (представя съотношението между общия брой на населението на първия град спрямо това на страната), Коефициент на хронологична интензивност (скоростта, с която се произвеждат йерархичните модификации), Индекс на четирите града и т.н. Някои статистически упражнения например показват за Колумбия и Япония наличие на пряка връзка между скоростта на икономически растеж (изразена чрез БВП) и темпото на растеж на градската йерархия (коефициента на интензивност). Хронологичната интензивност на латиноамериканската градска йерархия, измерена чрез по-горе посочения коефициент, е значително по-висока от европейската, или три пъти повече, въпреки че в страни, където това съотношение е по-ниско (Колумбия, Бразилия, Доминиканска република), надхвърля това на европейските страни, където коефициентът е висок (Унгария и Франция) (Cuervo, 2004). Най-често използван инструмент е т.нар. Индекс на градска йерархия, който измерва и степента на макроцефалия в градската система. Доминацията на първите градове се изразява посредством количествената връзка

между най-големия град съотнесен към следващите три по йерархия на брой население. Увеличаването на индекса (>1) във времето показва преразпределение на населението в ползва на най-големия град, или концентрирано разпределение (CELADE/CEPAL, 2009).

ИСТОРИЧЕСКИ ПРЕДПОСТАВКИ ЗА МАКРОЦЕФАЛИЯ В РЕГИОНА

Установяването на мрежата от градове в Латинска Америка е непрекъснат и последователен процес до колониалната независимост. Особено значение придобиват селищата, разположени в близост или на океанския бряг, заради доминиращата им роля в търговските връзки с метрополията. Градовете, разположени във вътрешността, също успяват да спечелят лидерски позиции, макар че тяхната роля е била свързана предимно с административни функции. В Бразилия урбанизацията започва през XVIII век и протича на различен принцип (подсилен крайбрежен градски модел), а експанзията на градовете е свързана с ръста в селското стопанство и превръщането на града в удобно място за контрол на големите хасиенди³ от вътрешността.

Колониалната независимост (от XIX в.) трансформира мрежата от градове, която до този момент функционира като интегрирана система, основана от интересите на метрополията. Латинска Америка се фрагментира на няколко територии, „командвани“ от най-големите градове, с което почти всяко голямо градско ядро успява да превърне хинтерланда си в страна (Montoya, 2009). Потокът от британски и други капитали също оказва влияние за развитието на градската мрежа. Пример е Буенос Айрес в Аржентина, където процесът на бърза модернизация от началото на XX век нарича града „Париж на Америка“. В страни като Колумбия, например, модернизацията не е толкова успешна. От 30-те години на миналия век градовете в региона се трансформират в съответствие с индустриализацията, която въпреки разликите в динамиката на развитие на национално ниво, води до генерирането на големи вълни от мигранти от селските райони. Много градове (Лима, Хавана, Ла Пас, Сантиаго, Богота и т.н.) за по-малко от 10 години успяват да увеличат двойно или тройно своето население и да вземат лидерска позиция в националните градски системи. От 1950 г. процесът на урбанизация се усилва заради промените, свързани със стратегията за индустриализация, насърчавана от страните в региона. Тази стратегия получава името „развитие навътре“, или „заместване на вноса“, и насърчава дейности с типично градски характер (индустрия и услуги) и „модернизира“ капиталистическите връзки в областта (Da Cunha and Rodriguez Vignoli, 2009). Индустриализацията от 70-те и 80-те години, базирана на външни потоци от капитал, се концентрира в определени региони, където миграцията „благоприятства“ единствено „града-лидер“. Типичен е примерът с Колумбия, която през 80-те години показва силна концентрация

³ Хасиенда или асиенда (hacienda на исп. език; fazenda на порт. език) са големи по площ стопанства или имения с важно селскостопанско значение преди всичко по време на колониалния период в Латинска Америка.

на индустриалното развитие в Богота, Кали, Меделин. Последните два града дори губят тежест, докато Богота покачва дела си от БВП. Този тип индустриализация е базирана в голяма степен на процеси на индустриална делокализация на САЩ, с което новите индустрии притежават висок технологичен компонент и капитал. Следвайки тази линия на анализ, може да се посочи, че латиноамериканският опит след 70-те години се отнася към нов етап в процеса на глобализация, конструиран според интересите и идеологията преди всичко на САЩ (Montoya, 2009).

Динамиката на историческата еволюция показва и различни стойности в индекса на градска йерархия (табл. 1).

Т а б л и ц а 1

Еволюция на индекса на градска йерархия по страни в Латинска Америка (1950–2000 г.)

Държава	1950	1960	1970	1980	1990	2000
Аржентина	4.0	4.0	4.0	3.9	3.6	3.6
Боливия	1.7	...	1.3	...	0.9	0.8
Бразилия	0.9	0.8	0.8	0.9	0.9	0.9
Чили	2.4	2.6	2.6	3.0	3.1	3.0
Колумбия	0.7	0.8	0.9	0.9	1.0	1.1
Коста Рика	3.5	4.0	3.6	4.1	...	2.6
Куба	3.5	...	2.9	2.5	...	2.2
Еквадор	0.9	1.1	1.1	1.1	1.1	1.1
Салвадор	2.0	2.3	2.6	...	2.7	2.1
Гватемала	6.6	8.0	9.2	9.4	9.1	7.4
Хаити	2.9	...	5.1	5.5	...	4.2
Хондурас	1.4	1.3	1.3	1.4	...	1.1
Мексико	3.0	2.8	2.7	2.7	2.3	2.1
Никарагуа	1.6	2.4	3.2	2.8	2.8	3.0
Панама	2.3	3.1	3.7	3.9	3.9	4.2
Парагвай	6.1	7.9	9.2	7.1	4.8	4.6
Перу	3.8	4.9	4.4	4.2	4.0	4.1
Доминиканска република	2.0	2.7	2.8	3.1	2.6	2.4

Уругвай	...	8.3	7.3	7.0	6.4	5.9
Венецуела	1.3	1.5	1.4	1.1	0.9	0.7

Източник: CELADE/ Латиноамерикански и Карибски демографски център, <http://www.cerpal.org/Celade/>;

Забележка: ... – липсват данни за преброяване, Индекс на йерархия = Град1/(Град2+Град3+Град4)

С началото на ХХI в. неконтролируемият растеж на столичните градове в региона води до обявяването им в мегаградове от Третия свят. Още към 2004 г. такива са Сао Пауло, Буенос Айрес, Рио Де Жанейро, Лима, Богота (Davis, 2006).

МАКРОЦЕФАЛИЯ И ГРАДСКА ЙЕРАРХИЯ В КОЛУМБИЯ НА ПРИМЕРА НА БОГОТА

ТЕРИТОРИАЛНА И ДЕМОГРАФСКА ЕКСПАНЗИЯ

Обяснението за градска йерархия в Колумбия с водеща роля на Богота според мнозина е изключителен случай на фона на Латинска Америка, тъй като е единствената столица, която достига висока степен на икономическо развитие, бидейки далечно от океанския бряг и въпреки това с по-нисък индекс на йерархия спрямо други латиноамерикански столици.

Т а б л и ц а 2

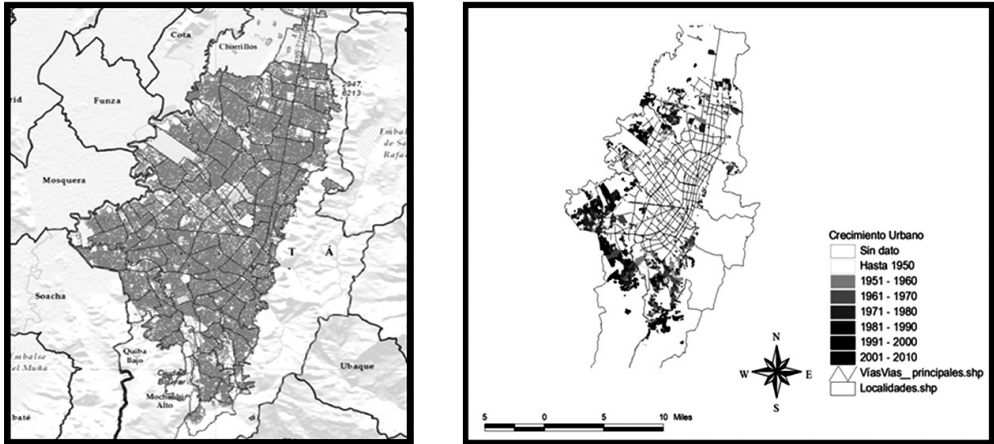
*Население и индекс на градска йерархия за периода 1951–2013:
Богота, Меделин, Кали, Баранкиля*

Град	1951	1964	1973	1985	1993	2005	2010	2013
Богота	648324	1697300	2855065	4236490	5284244	6840116	7363682	7674366
Меделин	358189	772900	1100082	1468089	1630009	2214494	2706087	2417325
Кали	284186	637900	923446	1429026	1714415	2119908	2244639	2319655
Баранкиля	279627	498300	661920	899781	1026370	1128370	1154000	1206946
Индекс на гр. йерархия	0,70	0,89	1,06	1,12	1,21	1,25	1,21	1,29

Източник: DANE, преброяване: 1951, 1964, 1973, 1985, 1993, 2005, текуща статистика 2010, 2013.

Системата от градове в страната се характеризира с ясна йерархия на столичния град – 7,7 млн. души, последван от Меделин, Кали и Баранкиля – между 1 и 2,5 млн., 33 града с население между 100 хил. и 1 млн. и около 1000 града с под 100 хил. жители.

Богота е основана през 1538 г. между естествените граници на реките Сан Франсиско и Сан Аугустин, а първият ѝ териториален план датира от 1539 г. През следващите три века от създаването си нараства много малко, като до началото на ХХ век линиите на растеж следват посоките север и юг и по-малко запад.



Фиг. 1. Картохема на урбанизирани територии в политико-административните граници на Богота (а) и на еволюция на неформалната урбанизация в Богота (б)

Източник: а) Изготвена от <http://mapas.bogota.gov.co/portalmapas>, б) Camargo Sierra and Hurtado Tarazona, 2013

През първите 50 години на ХХ век увеличава урбанизираната си площ 24 пъти, достигайки през 1958 г. 81 km^2 , а до началото на ХХІ век нараства почти 4 пъти. Понастоящем площта на града е 308 km^2 , с над 170 km^2 субурбанизирани и около 1300 km^2 селски територии в границите на столичния/метрополен регион.

Богота преживява важен растеж, включително демографски, в периода 1950–2000 г. в резултат на голямата миграционна вълна от селските региони, изчислено на 6% ръст годишно. През тези години се изграждат кварталите от периферните градски територии и първообразите на резиденциалните зони на север и юг. Типичен пример за урбанизационния процес е изграждането на квартала Кенеди (1961) благодарение на капиталите от програмата „Алианс за прогрес“ – стратегия за икономическа помощ в борбата с бедността и подобряване на социалното положение в Южна Америка, основана от президента Кенеди в период, когато кубинската революционна вълна се опитва да обхване части от латиноамериканския регион.

„Бумът“ в урбанизацията е съпроводен с появата и задълбочаването на т.нар. неформална урбанизация, или „пиратска урбанизация“, която от 14 km^2 площ достига необичайните 80 km^2 към края на 2010 г. (фиг. 1б). Особено висок е нейният дял в направление юг и запад, където физикогеографските условия благоприятстват по-бързото застрояване на територията (на изток и североизток – се издигат планинските вериги на Андите). Неформалната урбанизация е явление, което продължава в настоящата градска динамика на Богота. Дори когато хоризонталният растеж забавя темповете си, измерването на териториалните единици показва увеличение на площта им с процесите на повторно уплътняване и притегляне към съседните общини поради спекулация с цените на земя в периферията на града, миграция, включително насилствена вследствие на военни конфликти (или т.нар. „guerrillas“) в голяма част от територията на Колумбия. Като фактор тези конфликти имат съществено влияние – те са причина за мигриране на младо и трудоспособно население към големите



Фиг. 2. Видове градско пространство в Богота

Източник: Адаптация от Castro Ortega, 2011

градове на страната не само доброволно, но и насилствено от зоните на военни действия. В този смисъл близо 50% от това население се заселва в квартали като Кенеди, Сиудад Боливар (в близост до южната субурбия) и Боса (западна дъга и субурбия).

В модела на физическа експанзия и макроцефалия важно значение е разглеждането на цялостните процеси на метрополизация, типични както за Богота, така и за Меделин, Кали и Баранкиля, при които се интегрират (административно или функционално) съседните общини. Този процес е особено характерен за Богота през последните 5–10 години.

БОГОТА КАТО ГЛОБАЛЕН ГРАД

Демографската и икономическата еволюция през последните 60 години е ярък пример за развитието на съвременен метрополис, характеризиращ се с хаотичност, проблеми в пространственото планиране и управление, често описвани като „извън контрол“. Традиционното планиране се отличава с все по-значителното „внедряване“ на столичния регион в архипелага от региони, които съставят националната територия на Колумбия, като единствен и интровертен. Богота е интерпретирана като град-държава, а може би е един представителен пример за град-регион. Планирането ѝ е критикувано от научната общност и описвано като непрактично и с липса на цялостна териториална интеграция. Изключителен остава и проблемът с обхвата на управленски компетенции и големината на метрополната зона, тъй като хипертрофията на градската система прави прилагането на „градски политики“ извън административно-териториалния обсег все по-конфликтно, но и все по-актуално.

Богота е търговски, финансов, културен и туристически център, в който се концентрират повече от 30% от БВП (при 85% генерирано в градовете). Статистиките от 2014 г. показват покачване на ранга му и в Латинска Америка като град с висок индекс на атрактивност за инвестиции, градски комфорт и

висок финансов потенциал след градове като Сантяго, Сао Пауло и Мексико. Резултатите от 2014 г. представят, че след Сао Пауло (144 бр.), Буенос Айрес (144 бр.), Мексико (132 бр.), Богота е водеща и по брой на мултинационални компании – 99, опериращи в столичния регион. Прогнозите показват, че темповете на развитие дават възможност формирането на Богота като атрактивна дестинация за висше образование и бизнес с регионално и световно качество, въпреки че градът все още трудно преодолява транспортните си проблеми – липсва метро, а автобусната система „Трансмилениум“ функционира отскоро.

Разбира се, проследяването на индекса на градска йерархия, макар и с не така висока динамика, както при много латиноамерикански страни, говори за все по-централното значение на Богота в национален план и развитие за сметка на останалите три водещи града (табл. 2). Не трябва да забравяме, че Колумбия през последните години е сред водещите южноамерикански държави, които редуцират нивата на бедност и неравенство, а с това и очакванията за намаляване на социалното изключване и социо-пространствената сегрегация в Богота биха били сред ключови за нейната трансформация като глобален град.

ЗАКЛЮЧЕНИЕ

Така, както XX век е векът на разпадащите се империи и упадък на националните държави, то XXI век обещава да бъде на градовете на пазара и следователно една епоха на голяма конкуренция и сътрудничество между тях. Глобалните сили ще продължат да работят, предоставяйки рамката за градски политики. В много отношения обаче бъдещето на глобалните градове ще се определя от визията, предприемаческата смелост и уменията на техните политически елити, които ще трябва да скъсат с традиционните навици и модели на мислене, за да може новият и суров свят да започне да съществува (Friedmann, 1997).

Съвременният свят е урбанизиран свят, който следва динамиките на различни участници в условия на глобализация, неолиберализъм и промяна на геополитическите полюси. Латинска Америка е колкото изучаван пример на тези динамики в градската среда, толкова територия, която се нуждае от все по-нови проучвания. Макроцефалията е динамичен пространствено-времеви процес и както беше отбелязано с различни тенденции и модели в развитието на градските мрежи в региона. Заедно с нея се поставя и десетилетният въпрос за устойчивостта в това, което разбираме като развитие. Случаят с колумбийската градска система, където доминираща, за сметка на останалите градове и в противовес на страни като Бразилия и Еквадор, остава ролята на столицата ни най-малко прави изключение от това притеснение, в посока трансформацията си към глобален град.

ЛИТЕРАТУРА

- Симеонова, В.** (2013) Градове в процес на глобализация. Новият ред в градското пространство и социално-пространствени трансформации. – В: Сб. Социална и културна география, Том 3, УИ „Св.св.Кирил и Методий“, Велико Търново (под печат) / Simeonova, V. Cities in the process of globalization. The new order in the urban space and socio-spatial transformations. In: Sb. Socialna i kulturna geografija. T.3, UI “Sv.sv. Kiril i Metodii”, V. Tarnovo (in press) (Bg).
- Caramargo Sierra, A. and A. Hurtado Tarazona** (2013) Urbanización informal en Bogotá: agentes y lógicas de producción del espacio urbano. Revista INVI, vol. 28, No 78, Santiago.
- Castro Ortega, C.H.** (2011) Tendencias espaciales en la relación universidad-ciudad: Algunas tipologías en el caso de Bogotá y alrededores. Revista Universidad Distrital Francisco José de Caldes, Núm: 5, pp. 52–66.
- x x x** Centro Latinoamericano y Caribeño de Demografía – CELADE, División de Población de la
- Cuervo González, L.M.** (2009) Desarrollo económico y primacía urbana en América Latina. Una visión histórico-comparativa in edit. CLASCO, Consejo de Latinoamérica de Ciencias Sociales, El rostro urbano de América Latina, Buenos Aires.
- Da Cunha, J. M. and J. Rodríguez Vignoli** (2009) Crecimiento urbano y movilidad en América Latina. Revista Latinoamericana de Población, vol. 3, núm. 4–5, pp. 27–64, Buenos Aires.
- El-Shakhs, S.** (1999) Desarrollo, primacía y sistemas de ciudades. – ¿Descentralización o desarticulación urbana?, Javier Camas (comp.), México, 288 p.
- Friedmann, J.** (1997) Futuros de la ciudad global. El rol de las políticas urbanas y regionales en la región Asia-Pacífico. EURE, vol. 23, No 70, Santiago.
- García Cándida, G.** (2002) Jerarquía urbana en América Latina. Universidad Complutense de Madrid. NIMBUS, No. 9–10, 2002, pp. 71–97.
- Jaramillo, C.** (1979) Sobre la Macrocefalia Urbana en América Latina. Revista Desarrollo y Sociedad No. 1, CEDE – UNIANDES.
- Montoya, J.W.** (2009) Globalización, dependencia y urbanización: la transformación reciente de la red de ciudades de América Latina. Revista de Geografía Norte Grande, 44: 5–27, Chile
- Saldías B., C.** (2009) Las ciudades y regiones, la realidad territorial del desarrollo. Revista de Ingeniería No 29, Bogotá.
- CEPAL (2009) Urbanización en perspectiva. América Latina y el Caribe Observatorio Demográfico, Nro.8. Impreso en Naciones Unidas, Santiago de Chile. 294p.
- x x x** Centro de Pensamiento en Estrategias Competitivas (CEPEC) (2014) Ranking de ciudades latinoamericanas para la atracción de inversiones. Informe oficial, Universidad de Rosario.
- x x x** Plan de Ordenamiento Territorial – Cuenca Alta del Río Bogotá (2000), Gobernación de Cundinamarca, Departamento de Planificación; Sociedad Geográfica de Colombia, Academia de Ciencias Geográficas; Bogotá, diciembre de 2000
- x x x** Universidad Externado de Colombia (2007) Ciudad, espacio y población: el proceso de urbanización en Colombia. Centro de Investigación sobre Dinámica Social, Bogotá.
- x x x** Instituto de Estudios Urbanos – IEU, Universidad Nacional de Colombia, Bogotá, достъпно на: <http://institutodeestudiosurbanos.info/>, консултирано към 25–27 юли, 2014.