

БЕЗРАБОТИЦАТА В БЛАГОЕВГРАДСКА ОБЛАСТ: СЪСТОЯНИЕ, ТЕНДЕНЦИИ И РЕГИОНАЛНИ РАЗЛИЧИЯ

Александра Равначка¹

В статията се разглежда пазарът на труда и по-специално безработицата в Благоевградска област за два периода: 2001–2008 г. и от началото на икономическата криза до 2011 г. Извършен е анализ на равнището и териториалните особености на безработица и на структурата на безработните лица, въз основа на който са направени изводи и препоръки.

Ключови думи: Благоевградска област, пазар на труда, безработни лица, ниво на безработица, териториални различия, безработни лица

UNEMPLOYMENT IN BLAGOEVGRAD DISTRICT: STATUS, TRENDS AND REGIONAL DIFFERENCES

Aleksandra Ravnachka

Abstract: Regarding the dynamics of the unemployment rate in Blagoevgrad district, two sub-periods can be defined within the whole study period. The first one is between 2001 and 2008 when, as a result of the stabilization of the economy and the labour market, a steady trend of employment growth was detected. The second sub-period started with the emerging of the economic crisis and lasted till the end of 2011. During that period the number of registered unemployed people, as well as the unemployment rate in Blagoevgrad district, significantly increased. Serious spatial disparities in the unemployment rate exist in the district, which are being deepened by the economic and financial crisis in the country as a whole. That negative trend requests the implementation of specific measures for reduction of the regional disparities, mostly aiming at bringing investments and thus creating new jobs, as well as

¹ Департамент География – НИГГГ, БАН
ravnachka@abv.bg

at boosting the education level of the population and its vocational training in fields adequate to the local economy needs.

Keywords: Blagoevgrad district, labour market, unemployed, unemployment rate, spatial disparities

УВОД

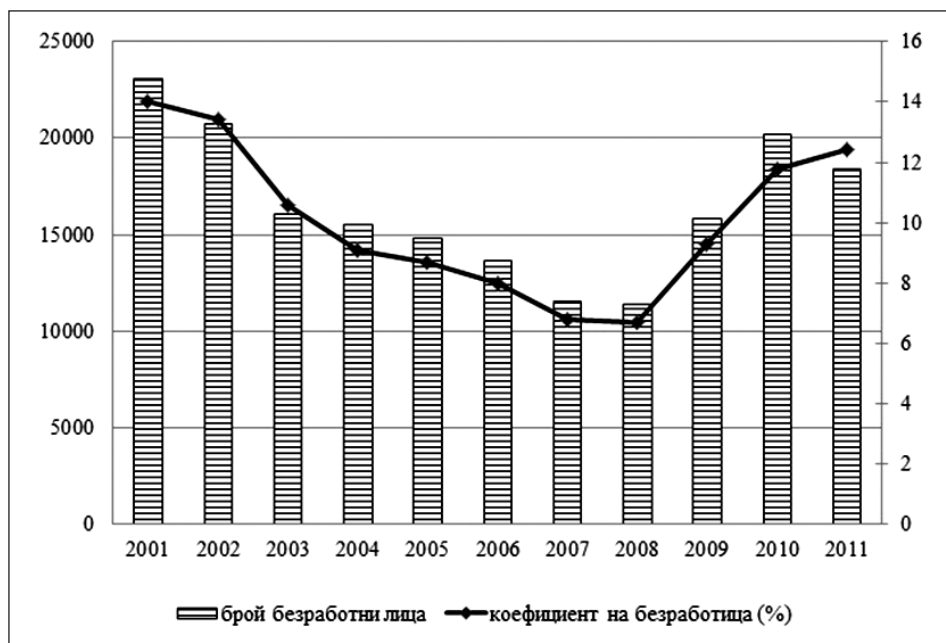
Изследването на пазара на труда и по-специално на безработицата и на характеристиките на безработните лица в България през последните години е един актуален и интересен от научноизследователска гледна точка социално-икономически проблем, свързан с ефективното намаляване на равнището на безработицата и ограничаване на териториалните ѝ диспропорции. Равнището на безработицата е критерий и за международни сравнения, които са с голяма значимост и са обект на целево провеждани политики. Проучването на проблема на национално ниво не дава възможност да бъдат разкрити териториалните различия. Известно е, че колкото по-големи са изследваните териториални единици, толкова по-слабо изявени са различията. Това е и една от основните причини проблемът за безработицата да бъде изследван на примера на Благоевградска област.

Брой на безработните лица. Безработицата е динамична категория, чието изменение зависи от множество фактори – икономически, демографски, психологически, както и от макроикономическата ситуация в страната и Европа.

През периода на изследване в Благоевградска област се наблюдава тенденция за намаляване на броя на регистрираните безработни лица (фиг. 1). През 2011 г. той възлиза на 18 397, с 4663 души по-малко в сравнение с 2001 г. Значително по-голямо е намалението на броя на безработните лица до 2008 г., преди въздействието на световната икономическа криза. Това се обяснява с подобряването на бизнес климата в областта, с откриването на нови работни места в туризма и услугите, в строителството, с резултатите от прилаганите мерки и програмите на Агенцията по заетостта и с отпадането от регистрация на голям брой безработни лица. От началото на 2009 г., с настъпването на световната криза, с намаляването на производството и последвалото закриване на работни места, броят на безработните лица нараства с 6978² души (фиг. 1).

Равнище на безработицата. Проследяването на динамиката на равнището на безработица през изследвания период показва тенденции, сходни с изменението на броя безработни лица в Благоевградска област. Коефициентът на безработица намалява до края на 2008 г., след което следва период на нарастване, като през 2011 г. достига стойности, близки до тези през 2002 г. (фиг. 1). Сравнението на средногодишните данни за равнището на безработица в областта с данните за България показва, че до 2008 г. областта се характеризира със значително по-ниски стойности. По-ниски са и средногодишните стойности за областта (6,7 %) в сравнение с тези от ЕС-27 (7 %) за периода 2007–2008 г.

² Според данни на Дирекция „Регионална служба по заетостта“ – Благоевград

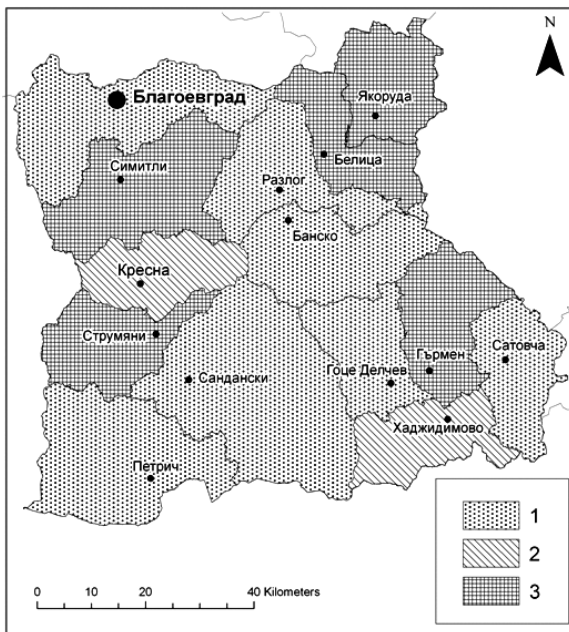


Фиг. 1. Динамика на броя безработни лица и на равнището на безработица в Благоевградска област

Източник: Дирекция „Регионална служба по заетостта“ – Благоевград

По-ниското равнище на безработица в областта е вследствие не само от нарастването на чуждестранни инвестиции и от по-високите темпове на икономическия растеж до 2008 г., но и от благоприятното ѝ транспортно-географско положение. Типично за нея е и влиянието, което оказва тютюнопроизводството върху броя на безработните, тъй като високата заетост на работна сила в него е специфична особеност в редица общини на областта. Заетите с тази дейност трябва да бъдат регистрирани като производители (т.е. като заети), за да може да получават финансиране от Националния фонд „Тютюн“, независимо от големината на засяваната площ. Това резултира в намаляването на броя на регистрираните безработни лица.

Териториални особености на безработицата. Те са резултат от влиянието на различни фактори, по-важни от които са степента на социално-икономическо и демографско развитие на отделните териториални единици. Между отделните общини в областта се наблюдава голяма вариация в равнището на безработицата, която през 2011 г. достига 50 % пункта. В края на изследвания период най-високо е то в община Белица – 57,6 % , а най-ниско е в община Банско – 7,2 % . Но тенденцията на изменение на коефициента на безработица във всичките 14 общини следва общата тенденцията на изменение на изследвания показател за цялата област. Сравнението и оценката на средните стойности на изменение на коефициента на безработица във всяка отделна община с тези за областта през периода 2004–2011 г. ни дава основание да определим три групи общини (фиг. 2).



Фиг. 2. Териториална организация на общините в Благоевградска област през периода 2004–2011 г. според нивото на безработица: 1 – общини със стойности на изменение, по-ниски от средните за областта; 2 – общини със стойности, близки до тези на областта; 3 – общини със стойности, по-високи от тези на областта

Източник: Дирекция „Регионална служба по заетостта“ – Благоевград

В първата група – с равнище на безработица, по-ниско от средното за областта, са общините Банско, Благоевград, Гоце Делчев, Разлог, Сатовча, Петрич и Сандански (фиг. 2). Те се характеризират с по-добро географско положение, с развиваща се производствена дейност и земеделие, с туристически услуги и с по-голяма предприемаческа и инвестиционна активност.

Втората група – със стойности, близки до средните за областта³, включва общините Кресна и Хаджидимово.

В третата група – с равнище на безработицата по-високо от средното за областта са общините Белица, Якоруда, Симитли, Струмяни и Гърмен (фиг. 2). Това са едни от най-бедните общини в областта, като Якоруда и Белица имат и едно от най-високите равнища на безработица в страната (съответно 46,6 % и 57,6 %⁴). В тях населението е със смесен етно-религиозен състав, с преобладаваща ниска степен на образование, която допълнително ограничава техните възможности за професионална реализация. Основна част от населението във всички възрастови групи е заето с дребно земеделие и преди всичко в отглеждането и преработването на тютюн, което води до сезонно увеличаване на броя на безработните лица през зимните месеци.

За да се справи с високото ниво на безработица в тази група общини, през периода на изследване местната власт и Агенцията по заетостта прилагат различни програми и мерки за осигуряване на субсидирана заетост и за развитие на селскостопанска дейност.

³ Около средното са общини с $\pm 10\%$

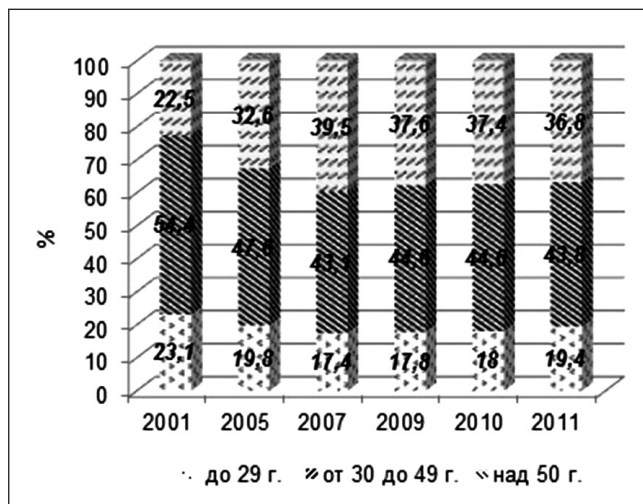
⁴ Данните са за 2011 г.

Структура на безработните лица. Тук ще бъдат анализирани и посочени само по-характерните особености в структурите на безработните лица и техните вътрешнообластни различия.

Равнището на безработица в Благоевградска област по общини е силно диференцирано по пол, възраст, образование и етническа принадлежност на населението. „Възрастта, квалификацията и образованието са основни фактори, влияещи върху нивото на безработицата, подбора на кадрите от работодателите и реализацията на безработните на пазара на труда“ (Състояние и проблеми на трудовия пазар., 2005, с.134).

Анализирайки *половата структура на безработните лица* в областта през целия период на изследване, се наблюдава по-високо равнище на безработица при жените, отколкото от това при мъжете. До 2008 г. дялът на безработните жени непрекъснато нараства и достига стойности от 59,5 %, след което намалява и равнищата на безработица при мъжете и жените в областта почти се изравняват. През 2011 г. дялът на безработните мъже в областта е 48 %. Причината за промяна в очерталата се тенденция е настъпилата икономическа криза, засягаща в по-големи размери отрасли, като индустрията, строителството и търговията, в които по-голям дял в структурата на заетите лица имат мъжете.

По данни на Дирекция „Регионална служба по заетостта – Благоевград“, най-големи затруднения при намирането на работа в Благоевградска област срещат лицата на възраст между 30 и 49 години. Въпреки очерталата се тенденция на намаление, техният дял е най-висок през целия период на изследване. Специфична група на пазара на труда в областта са и безработните лица над 50-годишна възраст. Независимо от намалението им през последните пет години, единствено тази възрастова група сред изследваните групи безработни лица, бележи нарастване в края на разглеждания период спрямо началото (фиг. 3). „За тази динамика допринася удължаването на пенсионната възраст, при която нарастващ брой възрастни влизат в контингента на безработните, вместо да преминат в групата на пенсионерите“ (Възможности за възстановяване....., 2011, с.187).



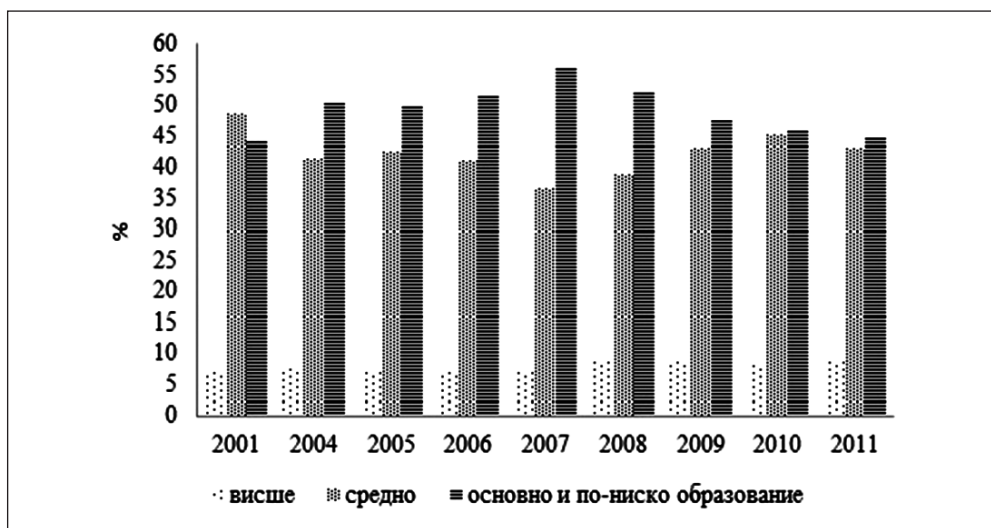
Фиг. 3. Структура на безработните лица в Благоевградска област по възрастови групи

Източник: Изчисления по данни на Регионална служба по заетостта – Благоевград

Безработицата сред младите хора е един от най-важните и приоритетни проблеми за решаване в Благоевградска област. Въпреки намалението през периода на изследване, техният брой и дял си остават високи (фиг. 3). Причините за това са, от една страна, съществуващото несъответствие между броя на завършващите с определени професии и търсените специалности на пазара на труда, а от друга – изискването на работодателите за тези млади хора да имат опит и квалификация, които те няма как да придобият, ако не работят.

Регионалният анализ показва, че с най-голям относителен дял на безработните младежи са общините Белица, Гърмен и Якоруда, което се дължи, от една страна, на по-младата възрастова структура на населението в тях и липсата на работни места, а от друга – на ниското образователно ниво на младите хора. Най-нисък е дялът на безработните младежи в общините Банско, Гоце Делчев, Сатовча, Хаджидимово и Кресна.

Изследването и анализът на образователната и професионалната структура на безработните лица показва постоянна тенденция на нарастване на относителния дял на безработните лица с висше и средно образование и спад на показателя за групата на безработни с ниско образователно равнище (фиг. 4). Независимо от очерталата се тенденция в областта, най-голям е дялът на безработните лица с ниска степен на образование⁵, следвани от групата на безработните със средно и висше образование. Главна причина за намаляването на броя на безработните лица с ниско образователно равнище е очерталата се тенденция през последните 10 години на сравнително увеличеното търсене на ниско квалифицирани кадри на пазара на труда в Благоевградска област. Областта се характеризира с по-висок дял на безработните лица със средно образование



Фиг. 4. Образователна структура на безработните лица (%)

Източник: Регионална служба по заетостта – Благоевград и <http://www.az.government.bg>

⁵ Включва безработните лица с основно и начално и по-ниско образование

от средния за страната, като е обезпокоителен фактът, че приблизително 77 % от тях са със средно професионално. Това е показател за разминаване между потребностите на местната икономиката и специалностите, които младежите завършват в средното си образование. Въпреки очерталата се тенденция на повишаване на коефициента на безработица през последните години, той е най-нисък за лицата с висше образование в резултат на по-добрите им възможности за реализация на пазара на труда.

Състоянието и тенденциите в изменението на образователната структура на безработните лица в Благоевградска област показва големи териториални различия, които са в пряка връзка с териториалната организация на образователните структури на населението в отделните териториални единици. През 2010 г. с по-висок дял на безработните лица с начално, основно и по-ниско образование от средните стойности на изследвания показател за областта (46 %) са общините Гърмен (75 %), Струмяни (66 %), Белица (65 %), Якоруда (59 %) и Сатовча (60 %). От една страна, това се дължи на високия брой лица с ниско образователно равнище в тях, а от друга – на отрасловата структура на икономиката им, в която са развити отрасли и дейности, за които не е необходимо заетите в тях да имат високо образование. По-добрата образователна структура на населението, по-големият брой млади хора, завършващи висше образование, както и развитието на високотехнологични отрасли, обуславят териториалната концентрация на безработни лица с висше образование в общините Благоевград, Банско, Сандански и Петрич (по-конкретно в общинските центрове).

Тясно свързана с образователната структура на безработните лица е професионалната им структура. През 2011 г. в структурата на безработните най-голям е дялът на лицата без специалност (57,1 %), следвани от групата на безработните лица с работническа специалност (25,5 %). С най-добри възможности на трудовия пазар са специалистите, въпреки бързото нарастване на относителния им дял сред всички регистрирани безработни лица след 2007 г.

Характерна черта на безработицата в Благоевградска област са по-високите стойности на броя и на относителния дял на безработните лица с престой на пазара на труда над 1 година (37,6 %) спрямо средните за страната (35,5 %). Тази неблагоприятна черта свидетелства за редица проблеми в икономическото и социалното развитие на областта и изисква вземането на адекватни мерки и прилагането на редица образователни и професионални програми от страна на местните власти и на бюрата по труда в областта. Най-висок е дялът на дълготрайно безработните лица на пазара на труда (над 70 %) в общините Белица и Якоруда, като 20 % от тях са младежи до 29-годишна възраст. Причините за това са както ниското образование и квалификация на населението и неговата етноконфесионална структура, така и липсата на капитали, икономическата криза и „по-малките възможности, които предоставят локалните стопанства в тези общини за трудова реализация на търсещите работа лица“ (Годишен обзор, 2011, с. 15).

Кривата на изменението на напрежението на пазара на труда в Благоевградска област е твърде променлива. Въпреки очерталата се динамика през отделните години, в края на изследвания период броят на регистрираните безработни лица, конкуриращи се за едно свободно място, не се изменя значително в сравнение началото на периода. През 2011 г. за едно работно място се конкурират 12

безработни при 9 през 2004 г. Най-голямо е напрежението на пазара на труда в общините Белица, Якоруда, Струмяни и Гърмен, където броят на конкуриращи се безработни лица за 1 свободно работно място е над 20.

Икономическата ситуация и програмите за заетост са основните фактори, обуславящи динамиката на обявените свободни работни места в Благоевградска област. Единствено през периода 2006-2008 г. в областта се наблюдава увеличаването им, т.е. налице е нарастване на търсенето на работна сила. През 2008 г. в петте бюра по труда в областта са заявени 10 470 свободни работни места, с 3 % повече спрямо 2006 г. След настъпването на икономическата криза нарастването на коефициента на безработица е съпътствано с намаляване броя на заявените работни места, което, както е посочено и в доклада на Европейската комисия за заетостта, е доказателство за несъответствие между търсенето и предлагането на работна сила (Проект на съвместен доклад за заетостта....., 2014).

През целия период на изследване над 70 % от обявените свободни работни места на първичния пазар са в частния сектор. От тях най-голям е дялът на лица без специалност и професия (63 % през 2004 г. и 89 % през 2011 г.), като същевременно се очертава и тенденция на увеличаване дела на новоразкритите работни места за ниско квалифициран труд през всяка следваща година. Заявените свободни работни места за лица с работническа професия нарастват до 2008 г., след което намаляват. Основни видове професии, които се търсят от работодателите в областта, са в преработващата промишленост, хотелиерството и ресторантьорството, строителството и търговията и ремонта на автомобили и мотоциклети, което се дължи не само на структурата на икономиката, но и на ниското заплащане. Кривата на динамиката на обявените работни места за специалисти е много променлива. Работодателите в Благоевградска област чувстват недостиг на високо квалифицирани кадри в областта на техниката и технологиите, услугите, охраната и образованието (учители по чужди езици и информационни технологии). Това е в резултат от несъответствието между образователния профил на населението, учебното съдържание, образователните подготовки и потребностите на бизнеса.

В резултат на направеното изследване може да се направят няколко извода и констатации:

1. Благоевградска област се характеризира с по-ниско равнище на безработица в сравнение със средните стойности за страната.

2. В динамиката на броя на безработните лица и равнището на безработица и съпътстващите им характеристики в Благоевградска област се открояват два периода на изменение – от 2001 до 2008 г. и от 2008 до 2011 г. Първият период обхваща времето от началото на изследвания период до настъпването на икономическата криза в страната (2001–2008) г. Вторият период започва с настъпването на икономическата криза до края на 2011 г., през който броят на регистрираните безработните лица и равнището на безработица в Благоевградска област значително нарастват. Интерес представлява промяната на структурата на безработните лица след 2008 г. Най-голям брой лица са съкратени от икономическите дейности в услугите, търговията, индустрията и строителството, като същевременно нараства напрежението върху пазара на труда и намалява броят на обявените свободни работни места.

3. Икономическият профил на областта оказва силно влияние върху структурата на безработните лица по пол и професионален признак.

4. Голяма част от регистрираните безработни лица са с ниско образователно и квалификационно равнище, което затруднява тяхната реализация.

5. В областта се наблюдават значителни териториални различия в равнището на безработицата. На територията на областта се намират общини както с най-ниска, така и с най-висока безработица в страната.

ЛИТЕРАТУРА

- Равначка, Ал., Св. Иванова.** 2005. Състояние и проблеми на трудовия пазар в Благоевградска област. – В: Сб. Европейското бъдеще на България и развитието на населението. Център за изследване на населението при БАН. ISBN954-91728-1-3. С., 129–140./ Ravnachka, Al., Sv. Ivanova. 2005. State and Problems of the Labor Market in Blagoevgrad District – In: European Future of Bulgaria and Development of the Population. Centar za izsledvane na naselenieto pri BAN. ISBN954-91728-1-3. Sofia, pp. 129–140. (Bg)
- x x x** Информационен обзор за състоянието и развитието на регионалния пазар на труда в Благоевградски регион през 2008 г. Регионална служба по заетостта-Благоевград, 2009. Overview on the Status and Development of the Regional Labor Market in the Blagoevgrad District during 2008. Regional Employment Agency – Blagoevgrad, 2009. (Bg)
- x x x** Възможности за възстановяване, икономически растеж, заетост и догонващо развитие на Р. България. *Последици от световната икономическа криза за българската икономика и заетостта, перспективи за краткосрочно възстановяване и алтернативи за икономическия растеж на България в контекста на догонващото развитие и Стратегията „Европа-2020*, С., 2011 г. Opportunities for Recovery, Economic Growth, Employment and Accelerated Development of Republic Bulgaria. Consequences of the Global Economic Crisis on the Bulgarian Economy and Prospects for short-term Rehabilitation and Alternatives to Economic Growth of Bulgaria in the Context of Accelerated Development and Strategy “Europe – 2020”, Sofia, 2011. (Bg)
<http://www.bia-bg.com/>.
- x x x** Пазарът на труда 2008. Годишен обзор. Агенция по заетостта. Министерство на труда и социалната политика, С. The Labor Market 2008. Annual Review. Employment Agency. Ministry of labor and social policy, Sofia. (Bg)
- x x x** Пазарът на труда 2011 г. Годишен обзор. Агенция по заетостта. Министерство на труда и социалната политика, С., 15. The Labor Market 2011. Annual Review. Employment Agency. Ministry of labor and social policy, Sofia, pp. 15. (Bg)
- x x x** Пазар на труда – състояние и тенденции, 2011. Българска стопанска камара, София, с.36. The Labor Market - Status and Tendencies Diring 2011. Bulgarian Industrial Association, Sofia, pp. 36. <http://www.bia-bg.com/>, 2012. (Bg)
- x x x** Проект на съвместен доклад за заетостта, придружаващ Съобщението на Комисията относно Годишния обзор на растежа за 2014 г. Оперативна програма „Регионално развитие“ 2007–2013, 2007. The Draft Joint Employment Report Accompanying the Commission Communication on the Annual Growth Survey at 2014. Operational Program “Regional Development 2007–2013”,. 2007. http://ec.europa.eu/europe2020/pdf/2014/jer2014_bg.pdf. (Bg)
- x x x** Дирекция „Регионална служба по заетостта“ – Благоевград. „Regional Employment Agency“ – Blagoevgrad (Bg)